

**MEMÒRIA DEL SEGUIMENT ARQUEOLÒGIC  
REALITZAT AL CARRER DE LES BASSES DE  
SANT PERE, 4 DE BARCELONA**

**CODI: (234/05)**

**Del 19 al 31 d'octubre  
i del 19 al 21 de desembre de 2005**

---

**Promotor de l'obra:**

**TERRA GRIS S.L.**

**Realització:**



**TEA Difusió Cultural SL**

**Direcció tècnica:**

**David TORRES RODRÍGUEZ**

**Barcelona, desembre de 2007**

**MEMÒRIA DEL SEGUIMENT ARQUEOLÒGIC REALITZAT  
AL CARRER DE LES BASSES DE SANT PERE, 4 DE BARCELONA  
(234/05)**

DEL 19 AL 31 D'OCTUBRE I DEL 19 AL 21 DE DESEMBRE DE 2005

DIRECCIÓ TÈCNICA:  
David Torres Rodríguez

Barcelona, desembre de 2007

## CRÈDITS

Permís: Àrea de Coneixement i Recerca del Departament de Cultura de la Generalitat de Catalunya.

Projecte d'intervenció: Museu d'Història de la Ciutat de Barcelona. Servei d'Arqueologia.

Promotor: TERRA GRIS S.L.

Empresa: TEA Difusió Cultural, SL.

Direcció tècnica: David Torres Rodríguez.

Dibuix i deliniació: David Torres Rodríguez.

Fotografia: David Torres Rodríguez.

## ÍNDEX

1.- Introducció .....	5
2.- Localització i entorn geològic.....	6
3.- Context històric i intervencions anteriors.....	9
4.- Motivacions de la intervenció i objectius.....	22
5.- Metodologia.....	23
6.- Descripció dels treballs realitzats.....	25
7.- Conclusions.....	33
8.- Bibliografia.....	35
ANNEXES.....	38

Annex I. Fitxes d'unitats estratigràfiques.

Annex II. Documentació fotogràfica.

Annex III. Inventari materials arqueològics.

Annex IV. Catàleg materials arqueològics.

Annex V. Làmines materials arqueològics.

Annex VI. Planimetria.

## INTRODUCCIÓ

El seguiment arqueològic realitzat al número 4 del carrer de les Basses de Sant Pere de Barcelona, es va iniciar el dia 19 d'octubre de 2005 i va finalitzar el dia 21 de desembre del mateix any.

La intervenció arqueològica va estar motivada per la realització d'una cala de 154 x 141 cm de costat i 140 cm de profunditat per situar la fossa on encabir la caixa d'un ascensor, fet que plantejà la necessitat d'un seguiment preventiu que valorès el potencial arqueològic, segons el que marca l'article 47 i següents de la Llei 9/1993, de 30 de setembre, del patrimoni cultural català i el Decret 78/2002, de 5 de març de 2002, del Reglament de protecció del patrimoni arqueològic i paleontològic.

La situació de la cala es va plantejar per part de l'empresa constructora a partir del projecte d'obra de l'arquitecte Montserrat Venegas. Els treballs arqueològics van estar dirigits per l'arqueòleg David Torres Rodríguez sota la gestió de l'empresa TEA Difusió Cultural SL.

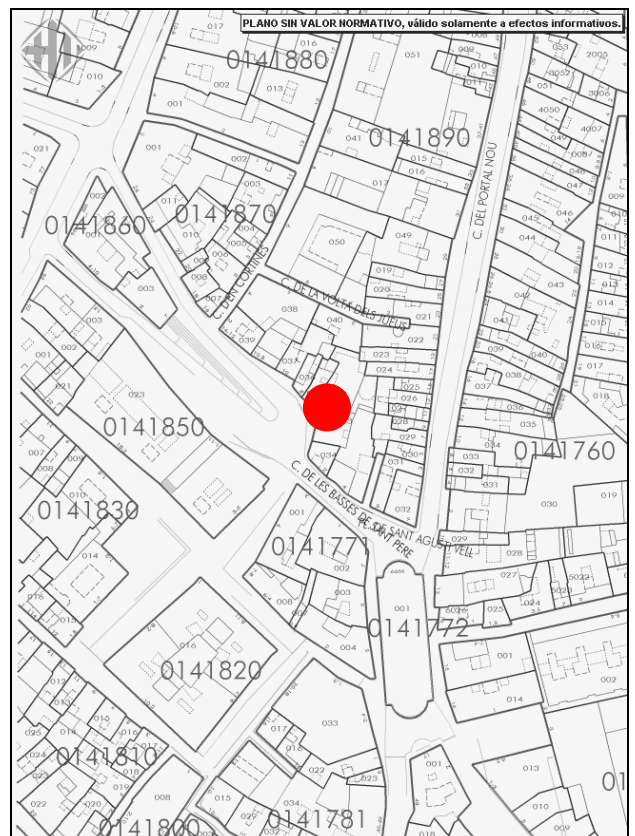
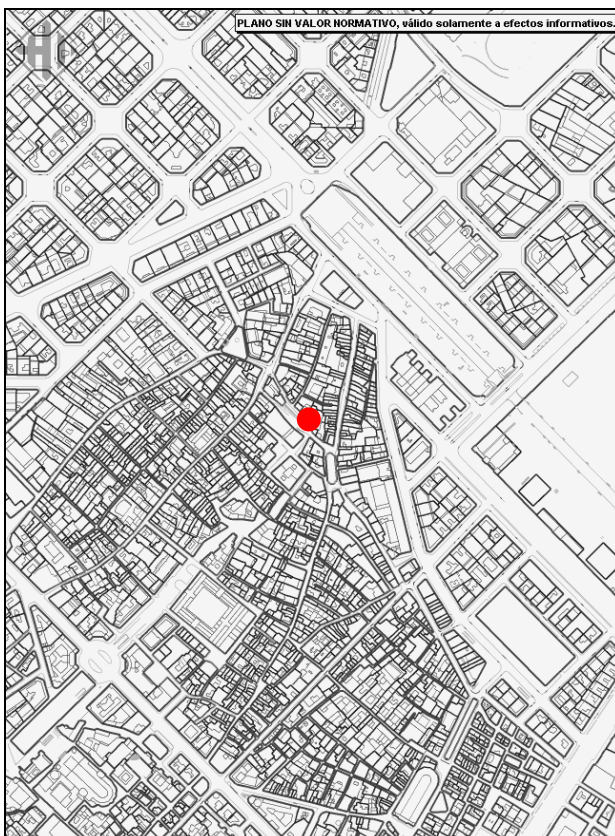
## LOCALITZACIÓ I ENTORN GEOLÒGIC

La present intervenció es va realitzar al pati interior de la finca número 4 del carrer de les Basses de Sant Pere (referència cadastral 1524533DF3812D), al barri de Sant Pere dins del Districte de Ciutat Vella de Barcelona.



Vista de la ciutat i del districte de Ciutat Vella, amb la localització de la zona d'intervenció

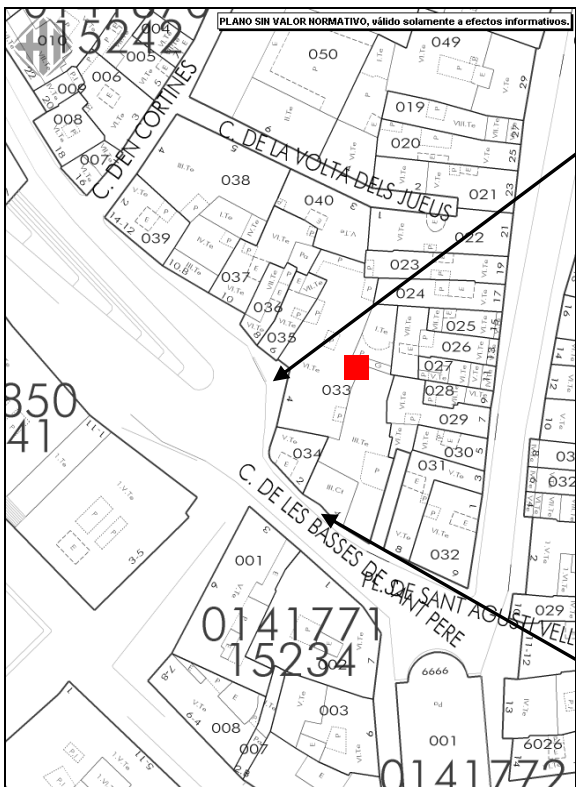
A baix, localització dins del parcel·lari del punt d'actuació





La forma de l'illa on es localitza la finca és irregular, delimitada al nord pel carrer de la Volta dels Jueus, al sud per la plaça de Sant Agustí Vell, a l'est pel carrer del Portal Nou i a l'oest pel carrer de les Basses de Sant Pere.

L'edifici ocupa una parcel·la de planta trapezoïdal i està destinat a habitatges distribuïts en planta baixa més sis plantes. A aquesta finca es poden diferenciar dos parts: un cos edificat al segle XIV amb una torre a la cantonada, que presenta una finestra coronella d'arcs trilobulats, a més del predomini dels paraments cecs sobre les obertures (tal i com consta al Catàleg del Patrimoni Arquitectònic Històric-Artístic de la Ciutat de Barcelona, **Categoria B, cap.II-Fitxa núm.77 del Catàleg**). El segon cos correspon a un edifici que es pot datar cap al segle XVIII- inici del segle XIX, al pati del qual s'ha desenvolupat la intervenció arqueològica.



Façana de cronologia moderna de l'edifici núm. 4-4 bis del carrer de les Basses de Sant Pere.



Façana gòtica (segle XIV) de l'edifici núm. 4-4 bis del carrer de les Basses de Sant Pere. A dalt, parcel·lari amb situació (en vermell) del punt on es va realitzar la cala dins de la finca.



Dues imatges de la façana de la finca núm. 4-4 bis del carrer de les Basses de Sant Pere.

Respecte al context geològic d'aquesta zona, s'ha d'apuntar que la intervenció es localitza dins del Pla de Barcelona, un territori comprès entre el Mediterrani i la Serralada Litoral d'est a oest, i entre el riu Besòs i el Llobregat de nord a sud. Dins d'aquest territori, la finca objecte de la intervenció es troba al que es denomina geològicament com a Pla de Baix, que correspon a l'espai que va des de l'esglaó natural que separa el casc antic de l'Eixample fins al mar. Les característiques que presenta aquest sector són estrats de materials fins aportats, tant pels torrents i rieres provinents de Collserola, com pels corrents marins. Com resultat d'aquestes aportacions es troben materials del quaternari antic caracteritzats per la repetició estratigràfica de paquets de tortorà-llims-argiles.



## CONTEXT HISTÒRIC I INTERVENCIIONS ANTERIORS

La zona on s'ha dut a terme la intervenció arqueològica ha tingut una ocupació des de la prehistòria fins als nostres dies. A continuació es fa un breu apunt dels moments més destacats de l'evolució històrica d'aquest sector de la ciutat.

### Prehistòria

Les evidències més antigues d'ocupació de la zona pròxima on s'han desenvolupat els treballs corresponen a època prehistòrica, concretament a un context de Bronze Inicial. Aquestes restes van ser localitzades al proper Mercat de Santa Caterina i es poden datar entre 1800 – 1500 aC, dins d'un epicampaniforme. El conjunt documentat consistia en tres retalls excavats al terreny natural, un dels quals presentava una inhumació primària doble d'una dona adulta i d'un individu infantil. Els altres dos retalls corresponien a dues sitges o fosses de petites dimensions que van aportar un conjunt ceràmic i l'esquelet d'un oviceprí en connexió anatòmica.

El fet que les restes es trobessin a una cota de 3 msnm ens parla de la diferent topografia del terreny en aquesta època, que estaria formada per petites elevacions i depressions travessades per cursos d'aigua permanents i estacionals que desguassaven a la mar, la línia de la qual estava situada a la zona de l'actual Santa Maria del Mar, lloc on es troba una duna fòssil delimitant la plataforma quaternària litoral.

### Època Romana

La colònia *Iulia Augusta Paterna Faventia Barcino* va ser fundada de nova planta per August al segle I aC. Es va situar en un turó, conegut en època medieval com a Mons Tàber, flanquejat per les rieres de Sant Gervasi i Vallcarca. La ciutat emmurallada, amb un perímetre clar, presenta una planta octogonal amb una trama a partir de dos eixos: el *cardo maximus* (nord –

sud) i el *decumanus maximus* (est – oest). Aquests dos eixos donaven la pauta a la resta de la xarxa de carrers rectilinis amb illes regulars, confluint en un espai obert i central, el fòrum, l'actual plaça Sant Jaume.

Aquesta trama urbana original de la colònia de Barcino s'ha conservat "fossilitzada", de manera que l'actual carrer Llibreteria i carrer del Call corresponen al *cardo maximus* i els carrers Bisbe, Regomir i Ciutat al *decumanus maximus*.

Mentre tant, fora muralles, el pla de Barcelona es convertí en l'*ager* de la ciutat romana, quedant ocupat per vil·les, establiments industrials, monuments, vies i necròpolis. És precisament en aquest àmbit on es localitza la zona en la qual s'ha realitzat la intervenció arqueològica, a prop del recinte emmurallat dins del *suburbium* de la ciutat romana.

Pel que respecte als centres de producció industrial o tallers, les restes fora muralles més antigues localitzades a les proximitats de la zona d'intervenció, corresponen a un gran retall d'extracció d'argila datat a final del segle I dC. localitzat al mercat de Santa Caterina. Tot sembla indicar que es podria tractar d'un centre de producció de terrissa. Cal destacar que la xarxa viària que vertebrava aquest espai correspon a un ramal de la Via Augusta format pels actuals carrers Carders, Corders, Bòria i Llibreteria.

De la mateixa manera també cal destacar la troballa del carrer Princesa 21 i del carrer Boquer 8-12, d'un centre ceràmic romà d'època altimperial, (segles I i II) productor d'àmfores relacionat amb una agricultura intensiva i especialitzada en el conreu de cereals i de la vinya, l'explotació del conreu de la vinya i la producció i comerç del vi. Es tractaria doncs d'un centre productor situat al suburbium nord-est de la ciutat romana ubicat a les portes de la ciutat i en contacte amb la Via Augusta. Les restes localitzades corresponen a un forn circular de petites dimensions amb pilastra central (final segle I aC. a primera meitat del segle I dC.) i diferents àmbits delimitats per murs, a més d'una

cupeta de decantació d'argiles realitzada amb tegulae i la presència d'un pou per a extracció d'aigua, datables amb una cronologia de segle I-II dC.

La proximitat d'aquests dos tallers ceràmics, el localitzat al mercat de Santa Caterina i el documentat al carrer Princesa 21, podria indicar l'existència d'una zona especialitzada en la producció ceràmica en aquest sector de la ciutat romana. Cal destacar la situació d'aquests dos tallers al Pla de Barcelona, amb la facilitat per a obtenir argiles, aigua i combustible a la mateixa zona, el fàcil accés a les vies de comunicació per a la distribució dels productes manufacturats i la proximitat a la línia de costa per la distribució marítima.

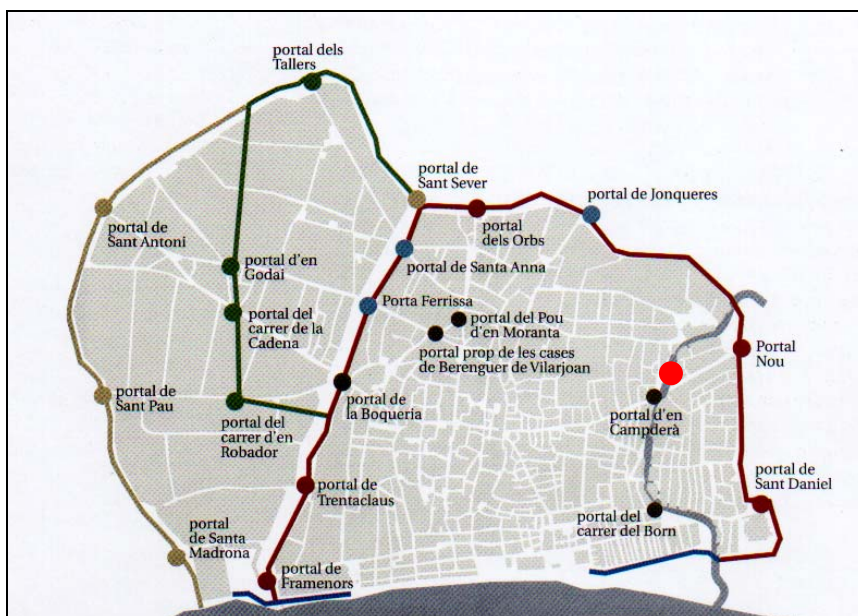
Per altra banda, a partir de final del segle I i principi del II dC., es fa evident l'aparició de vil·les suburbanes molt pròximes al recinte emmurallat, com és el cas de la vil·la altimperial de l'actual plaça Antoni Maura cantonada Via Laietana i avinguda de la Catedral, situada a l'angle nord fora muralla, amb datació del segle II – III dC., i que compta de dues parts diferenciades, una zona de producció i una altra zona residencial decorada amb rics mosaics.

Durant el segle IV dC. la zona canvia d'ús, el lloc que ocupava la vil·la de la plaça Antoni Maura es converteix en una necròpoli tardoantiga que perdurà fins al segle VI dC. amb diferents tipus d'enterraments: inhumació en fossa simple, àmfora, *tegulae* o taüt de fusta. Aquesta àrea de necròpoli s'extendrà per l'actual Avinguda Cambó i pel sector més sudoriental del Mercat de Santa Caterina.

## **Època medieval**

A partir del segle XI comença l'ocupació intensiva de la zona fora muralles amb el surgiment de nous nuclis de població, els burgs o vilanoves; un exemple d'això són els de Vilanova de Mar, construït al voltant de la basílica de Santa Maria del Mar, el de Santa Maria del Pi, Santa Anna, els Còdols, el burg dels Arcs o la Vilanova de Sant Pere creada a redós del monestir de Sant Pere de les Puelles, i on se situa la finca objecte de la intervenció.

A principi del segle XII la gran expansió demogràfica provocà la creació i creixement d'aquests nuclis poblacionals i de molts obradors al voltant de les muralles d'època romana, de manera que arribat el segle XIII es fa palesa la necessitat d'un segon recinte de muralla, que es començarà a construir per la zona de la Rambla, carrers Santa Anna i Jonqueres, promoguda per Jaume I, i que no inclourà l'actual barri de la Ribera fins el segle XIV. Concretament entre 1286 i 1295, es construirà el tram que englobava la vilanova de Sant Pere dins el conjunt barceloní. D'aquesta manera l'estructura física de la Barcelona medieval es consolidà durant els segles XIV i XV.

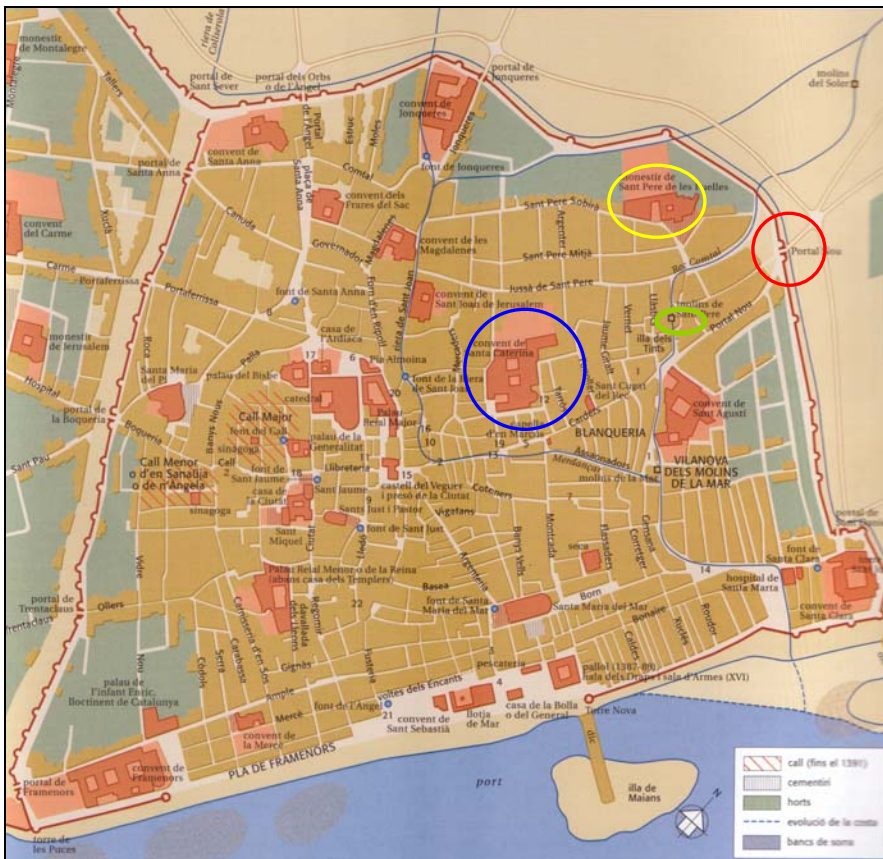


Croquis de la ciutat i situació dels diferents recintes de la muralla medieval, amb localització del punt d'actuació en vermell. (Planta de A. Cubeles).

Cal destacar també el progressiu assentament d'ordres eclesiàstics que tindrà la ciutat entorn del segle XIII. Exemples són el convent de Santa Clara, l'església de Sant Cugat del Rec i especialment el convent de Santa Caterina. Les diverses intervencions arqueològiques en el sector del Mercat de Santa Caterina han posat en evidència l'existència ja al segle XI d'una església en el lloc que després es construirà el gran conjunt conventual. Durant els segles XII i XIII es constata la presència d'estructures pròpies d'edificis de caire domèstic i productiu fins al 1223, data en la que l'Orde de Predicadors rep en donació el solar de l'actual mercat. A partir d'aquest moment començarà la construcció

del gran convent dominic, que perdurà fins al moment del seu enderrocament entre el 1823 i el 1837.

Els antecedents medievals més antics de la urbanització del sector de la ciutat on es troba la finca objecte d'intervenció, els trobem a partir de l'any 945 moment de consagració de l'església del monestir de Sant Pere de les Puelles. En aquest sentit cal citar dos elements claus que marcaran el desenvolupament urbanístic, demogràfic, econòmic i social des del segle XI de tota aquesta zona: **el monestir de Sant Pere de les Puelles i el Rec Comtal.**



Plànol de la ciutat medieval de Barcelona amb la situació de Sant Pere de les Puelles (en groc), de Santa Caterina (en blau), del Portal Nou (en vermell) i dels Molins de Sant Pere (en verd) on es localitza la finca objecte de l'actuació. (L'Art Gòtic a Catalunya).

El monestir de Sant Pere de les Puelles va ser una abadia de monges benedictines situat al que posteriorment es conformaria com la Vilanova de Sant Pere, extramurs de la ciutat, i que a partir de final del segle XIII ja estaria inclòs dins el perímetre de les muralles. Fou fundada pels comtes de Barcelona Sunyer I i Riquilda, prop de l'antiga església de Sant Sadurní, al puig del Cogoll. L'any 945 fou consagrada la seva església i s'hi aplegà la comunitat. La



presa de Barcelona per Almansor (985) fou causa de la destrucció del monestir i de la pèrdua del seu arxiu. Refet tot seguit amb l'ajuda del comte Borrell II i del bisbe Vives, s'hi reuní una petita comunitat. El 1030 aquest fou posat pels comtes sota la protecció del bisbe i la seu de Barcelona. A mitjan segle XIII entrà a formar part de la *Congregació Claustral Tarraconense* i inicià una època de prosperitat, palesa en l'augment de monges, fixades en cinquanta-cinc des de 1310 i ampliades amb trenta noves monges que ingressaren juntes el 1318; totes filles de la noblesa i de ciutadans rics. A partir de final del segle XVI el monestir mantingué una comunitat oscil·lant en les cinquanta monges els segles següents i amplià les edificacions monàstiques.



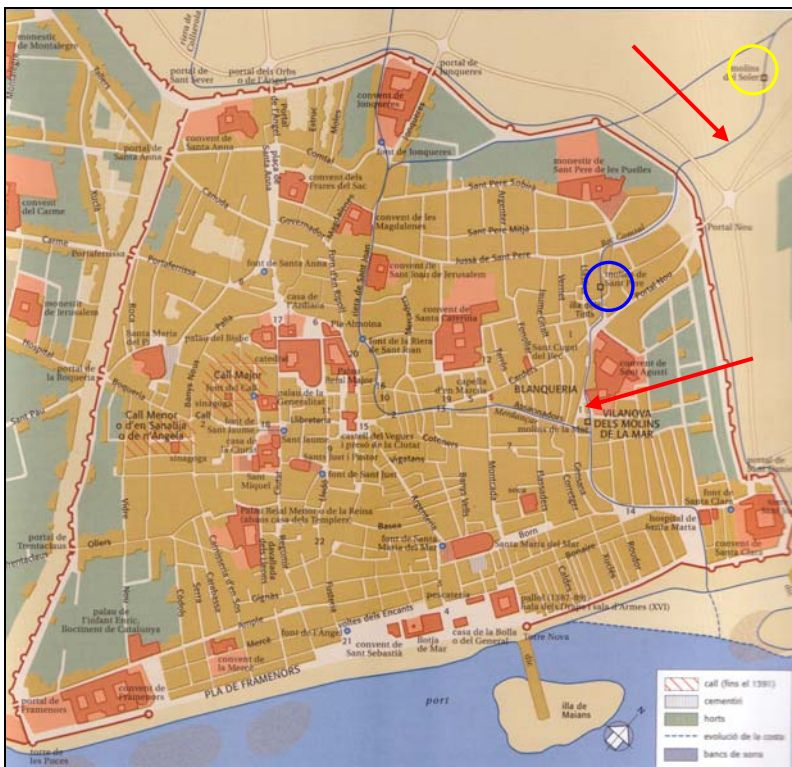
Vista de Barcelona amb la situació de : 1. Santa Maria del Mar, 2. Santa Caterina, 3. Sant Pere de les Puelles, i 4. Portal Nou. ( Anthonius van Wyngaerde, 1563).

El monestir de Sant Pere era el nucli al voltant del qual es desenvolupava l'anomenada Vilanova de Sant Pere. Provablement, molts dels terrenys que l'envoltaven eren propietat o estaven en alou del monestir. En aquest sentit cal referir-se al paper de l'abadessa del monestir, que desenvolupava la figura d'una veritable senyora feudal. Un dels fets que reflecteixen aquest poder el trobem justament en l'origen del nom del carrer de les Basses de Sant Pere, ja que en aquesta zona l'abadessa del monestir de Sant Pere permeté construir les basses dels molins fariners establerts en aquest lloc.



Molins realitzats per a utilitat dels veïns. Els desnivells del carrer que actualment es poden observar corresponen a la *fossilització* al parcel·lari del salts d'aigua d'aquestes estructures avui desaparegudes.

Pel que fa al **Rec Comtal** com l'altre element clau d'aquest sector de la ciutat, hem d'apuntar que aquest es va formar molt possiblement aprofitant en gran part les restes d'un aqüeducte romà encara que les funcions que desenvolupà en època medieval serien substancialment diferents de les de l'antiga construcció romana. Va ser a partir de Ramon Berenguer I que s'organitzà definitivament aquesta infraestructura d'uns 10 km de longitud. Una de les seves funcions més importants va ser la de subministrar aigua als molins de la ciutat, que a la seva vegada aportaven rendes al comte de Barcelona. Un exemple il·lustratiu és com a la primera meitat del segle XII ja havien cinc casals situats al llarg del Rec Comtal: al Clot de la Mel, al molí d'en Soler, als Molins Nous, a Sant Pere i als Molins de la Mar. Aprofitem per remarcar l'existència dels molins de Sant Pere, a tocar de la finca objecte d'actuació, ja en aquesta data tan primerenca tal i com s'ha apuntat unes línies més amunt.



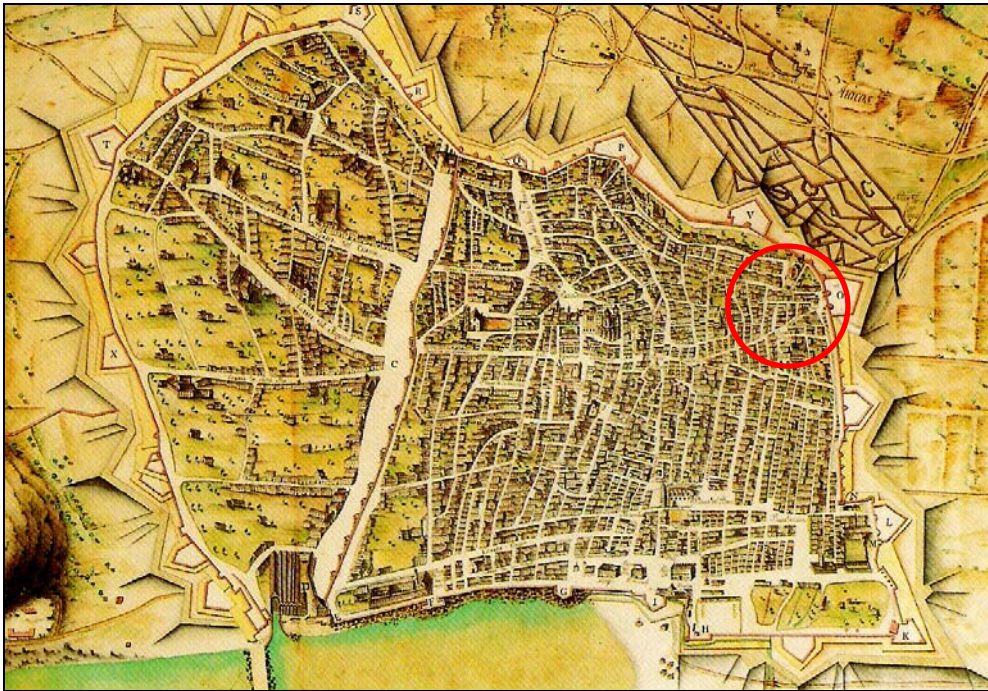
Plànol de la ciutat medieval de Barcelona amb la situació d'alguns molins associats al Rec Comtal: Molins del Soler (en groc) i Molins de Sant Pere (en blau) on es localitza la finca objecte d'actuació. En vermell es marca el Rec Comtal. (L'Art Gòtic a Catalunya).

Al llarg del curs del Rec Comtal s'hi van establir de manera progressiva i constant un gran nombre de tallers i indústries que aprofitaven el pas de l'aigua per a les seves empreses, la qual cosa va dotar sempre d'una gran vitalitat manufacturera aquest barri. A més, la constucció de molins va continuar, arribant a contar a finals del segle XIII amb un total de tretze casals moliners amb més de 40 moles i un molí draper.

## **Època Moderna**

La incipient industrialització i la crisi agrícola del segle XVIII, que va produir una important immigració de camperols cap a la ciutat, comportà un increment poblacional dintre de les muralles que es traduí en una elevació dels pisos i la construcció de nous amb un avançament de les façanes, molt especialment cap a final d'aquest segle. També la zona on es localitza la finca objecte de la intervenció patirà aquest procès. En aquest sentit hem d'apuntar com tradicionalment el barri de Sant Pere es caracteritza durant tota l'època moderna com una zona de manufactura tèxtil. Però és des de mitjans del segle XVIII quan en aquest barri de la ciutat es donarà un fort impuls d'aquest sector industrial, amb la màxima concentració de fàbriques d'indianes entre 1768 i 1783. En un primer moment els edificis destinats a acollir aquestes manufactures van ser habitatges ampliat i reformats. Com a conseqüència d'això i del desplaçament poblacional resultat de la formació de la Ciutadella, el barri experimentà un important creixement demogràfic.

Cal destacar també la incidència important sobre aquest sector de la ciutat dels dos grans setges i bombardejos de 1697 i 1714. La raó principal d'aquesta gran afectació rau en la proximitat de la línia de muralles i en la pràctica urbanització i edificació de tots els terrenys pròxims a aquesta.



Plànol de Barcelona a la segona meitat del segle XVII, amb la localització del sector de la ciutat on es troba la finca objecte d'intervenció. (Còpia de Francesc Renart de 1806).

A aquest moment correspon també l'obertura de profunds soterranis a la majoria de finques de la zona. També en aquests anys es desenvolupen tasques de renovació del clavegueram i repavimentació d'algunes zones.

Un exemple de l'establiment progressiu i constant de tallers i indústries a aquest sector de la ciutat, aprofitant el curs d'aigua del Rec, es pot trobar al número 1 bis del carrer Tiradors. En aquest punt, l'any 2001 es va poder documentar un conjunt d'adoberies amb una cronologia de meitat del segle XIX. Ja s'ha exposat anteriorment la presència en aquesta zona de tallers de producció de draps que es remunten a època medieval, degut tant a la proximitat de les vies de comunicació que enllaçaven amb el nucli urbà, com a la presència del Rec Comtal de la ciutat. Les tasques arqueològiques van proporcionar dos dipòsits de planta circular i secció lleugerament troncocònica. Aquests dipòsits estaven relacionats en el procés de fer la pell acamussada, aplicant oli de peix a la pell fins a impregnar-la totalment. Un cop acabada aquesta fase, les pells es ficaven en un bany tebi amb carbonat potàssic per tal d'extreure l'excès d'oli i greix. Precissament, els dos dipòsits estarien relacionats amb aquests banys.

## Època Contemporània

Davant la situació insostenible de població i de tancament dintre de les muralles medievals que pateix la ciutat, amb totes les conseqüències que això comporta, arribat el segle XIX, des del govern municipal es comencen a formar juntes d'obres (1820 – 1840) dirigides a millorar la ciutat. Les principals mesures que es prenen són:

- El tancament de carrerons sense sortida.
- L'obertura de carrers secundaris.
- La desaparició dels cementiris parroquials, que es convertiran en places públiques.
- La desaparició de les comunitats monacals i conventuals, destinant els seus solars a places i carrers o edificis públics.
- L'enderrocament definitiu de les muralles medievals cap a l'any 1859 i el plantejament de la realització de l'Eixample de Barcelona.

Per acabar només voldriem apuntar com a partir del segle XIX tota la efervescència manufacturera del tèxtil del barri de Sant Pere, ja exposat a apartats anteriors, anirà decaïent i traslladant-se a una altra zona de la ciutat, el Raval.



## Intervencions anteriors

Tal i com s'ha anat exposant a l'apartat anterior, han estat vàries les actuacions realitzades fins al moment a la zona d'intervenció. Una de les més antigues correspon a la que es va dur a terme a la cantonada de l'**avinguda de la Catedral amb Via Laietana**, entre el 1954 i el 1962, com a conseqüència del moviment de terres provocat per a la construcció d'un soterrani a l'edifici Hispania – Zurich. El resultat de les campanyes d'excavació va donar els fonaments de l'església de Santa Marta, els vestigis de la vil·la romana del segle II – III dC. de la **plaça Antoni Maura** i la posterior zona de necròpolis datada fins a final del segle IV dC.

L'obertura del primer tram de l'avinguda Cambó, entre la plaça Antoni Maura i el **Mercat de Santa Caterina**, els anys 1984 – 1986, també proporcionà la continuació de la necròpolis del segle IV dC. amb inhumacions en *tegulae*, àmfora i taüt, documentada a la part de l'avinguda de la Catedral.

Amb motiu de la construcció de l'aparcament de l'**avinguda de la Catedral**, l'any 1989 es desenvolupà una campanya d'excavació de la zona afectada. En aquesta intervenció es van documentar restes des d'època romana (segle I aC.) fins a vestigis d'època moderna i contemporània. Del moment d'ocupació romana es van estudiar elements estructurals dels aqüeductes, a l'igual que diferents retalls com sitges i el fossat de la muralla. D'època medieval només es van poder documentar les aliniacions dels carrers, alguns pous i sitges.

Una de les últimes intervencions és la realitzada al **Mercat de Santa Caterina**, on des de l'any 1997 fins el 2004 s'han dut a terme tota una sèrie de campanyes d'excavació arqueològica. En aquestes campanyes s'ha documentat una ocupació de la zona des d'època prehistòrica a contemporània, dividida en les següents fases:

1. Ocupació prehistòrica del Bronze Inicial, 1800-1500 aC.

2. Establiment productiu d'extracció d'argila i terrisseria d'època romana, segle I dC.
3. Necròpolis tardoantiga amb inicis al segle IV dC. i finals al segle VI dC.
4. Urbanització d'època medieval, amb les restes d'una primitiva església del segle XI i d'edificis de caire domèstic i productiu del segle XII – XIII.
5. Arribada de l'Ordre de Predicadors arrel de la donació del solar datada documentalment l'any 1223.
6. A partir de 1223, construcció del gran convent dominic, amb tota una sèrie de fases amb el seu funcionament, fins al seu enderrocament l'any 1835.
7. Construcció del Mercat d'Isabel II o de Santa Caterina, construït sobre el solar del convent, del que es col·locà la primera pedra el 10 d'octubre de 1844, inaugurant-se quatre anys més tard.

Paral·lelament i contemporània als treballs al mercat, s'han d'esmentar les tasques arqueològiques de l'ampliació a l'avinguda Cambó i els realitzats als carrers Giralt de Pellicer, Colomines, Freixures i la plaça de Santa Caterina.

Cal destacar també les diferents intervencions realitzades sobre subsòl del **mercat del Born**, l'any 2000 sota direcció de Marta Fàbregas i Josefa Huertas, i l'any 2002 dirigida per Pere Lluís Artigues i Antoni Fernández. Aquestes intervencions han permès documentar un important tram del Rec Comtal, així com un ampli sector de la trama urbana d'origen baixmedieval, conformada per tallers d'indústries contaminants que aprofitaven l'aigua del Rec Comtal.

També volem fer esment de la intervenció de l'any 2001 dirigida per Sara Simon Vilardaga desenvolupada al número **1 bis del carrer Tiradors**. L'actuació va documentar un conjunt d'estructures que corresponien a una adoberia de mitjans del segle XIX, amb dos dipòsits de planta circular i secció lleugerament troncocònica, relacionats amb el procés de treballar la pell, aplicant-li oli de peix fins a impregnar-la totalment. Un cop acabada aquesta fase, les pells es ficaven en un bany tebi amb carbonat potàssic per tal



d'extreure l'excès d'oli i greix. Precissament, els dipòsits estarien relacionats amb aquests banys.

## MOTIVACIONS DE LA INTERVENCIÓ I OBJECTIUS

La present intervenció arqueològica va estar motivada com a seguiment d'una actuació urbanística, consistent en l'obertura d'una cala per a la instal·lació d'un ascensor. Donat l'interès de l'indret, inclòs en una Zona d'Interès Arqueològic i d'alt valor històric, van estar més que fonamentades les previsions sobre la necessitat d'intervenir arqueològicament a partir d'un seguiment, d'acord amb la normativa municipal i general en matèria patrimonial.

Aquesta recerca preventiva tenia com a objectiu la localització i documentació de les possibles restes patrimonials que es poguessin veure afectades per l'actuació urbanística, tal i com marca la llei de Patrimoni i el Decret 78/2002.

A gran trets es pot apuntar que la zona d'actuació té un alt interès històric i arqueològic ja que:

- es troba a prop del recinte emmurallat romà i en el *suburbium* de la ciutat romana on es localitzen vil·les, xarxa de camins i necròpolis.
- La finca on es realitza l'obra és un exemple del gòtic civil català edificada al segle XIV. És un edifici inclòs al Catàleg del Patrimoni arquitectònic amb categoria B.
- La zona forma part d'un dels primers eixamples formats en època medieval fora de les muralles romanes.
- El carrer de les Basses de Sant Pere fou construït sobre el lloc on passava el Rec Comtal, a la zona on hi havia les basses dels molins fariners que l'abadessa de Sant Pere permeté establir per a utilitat dels veïns. Els desnivells del carrer corresponen als salts d'aigua.

## METODOLOGIA

La intervenció arqueològica es va realitzar seguint la seqüència estratigràfica real, aplicant el mètode de registre estratigràfic i d'excavació en extensió proposat per E. Harris i Carandini. Aquest model prén com a unitat de registre el concepte d'unitat estratigràfica i permet registrar tant les accions que poden identificar-se a través de les seves restes materials (elements i estrats), com aquelles que no es tradueixen en evidències físiques (interestrats). Cadascuna de les accions documentades s'ha identificat com una unitat estratigràfica (UE), a la que s'ha assignat un número, registrant la informació referent a la mateixa en una fitxa d'unitat estratigràfica (segons model proporcionat pel Servei d'Arqueologia del Museu d'Història de la Ciutat). Aquesta fitxa recull el número d'UE, la descripció, la interpretació i la posició física respecte d'altres UE.

A partir d'aquesta documentació estratigràfica, es poden identificar i ordenar seqüencialment totes les accions que han intervingut en la formació del jaciment arqueològic enregistrades durant el procés d'excavació, tant si són d'origen antròpic, biològic i/o geològic.

La numeració de les unitats estratigràfiques s'ha efectuat mitjançant les centenes. Totes les unitats estratigràfiques es troben registrades igualment en planta, secció i alçat (quan és possible), a l'igual que en fotografia format digital. Les fotografies estan realitzades amb jalons, pissarra (on s'indica el nom del jaciment, el codi d'intervenció i el número d'UE) i indicació del nord real.

Respecte a la documentació planimètrica, cal assenyalar que s'han realitzat plantes generals de situació de la zona d'intervenció a escala 1:500 i 1:50, plantes i seccions de la cala a escala 1:20, a més de l'alçat sud de la UE 104 a escala 1:20.

Els planols de situació estan extrets del Punt d'Informació Cartogràfica de Barcelona, i la planimetria base correspon a la proporcionada per l'arquitecte Montserrat Venegas, autora del projecte d'obra.

Totes les cotes de profunditat es donen en xifres absolutes respecte el nivell del mar expressades en metres (msnm).

## DESCRIPCIÓ DELS TREBALLS REALITZATS

L'actuació va començar el dia 19 d'octubre de 2005 amb l'aixecament del paviment actual del pati interior, delimitant la zona on situar la cala, per tal de realitzar la fossa per a la instal·lació de l'ascensor. Les mides d'aquesta van quedar fixades en 1,50 x 1,40 m de costat i 1,50 m de profunditat aproximadament.



Estat inicial de la zona on es va realitzar la cala.

El primer pas del rebaix va consistir en el desmuntatge del paviment actual del sector del pati afectat, tal i com ja s'ha comentat, realitzat amb llambordes de pedra calcària de gran tamany (entre uns 80/40 cm de llargada, 30 cm d'amplada i uns 15/20 de gruix. Aquest paviment es va identificar com a **UE 101**. El seu aixecament es va realitzar de forma mecànica.

Per sota de la UE 101 va aparèixer a tota la superfície de la cala la **UE 102**, un estrat de farciment format per sorra, morter de calç, pedres de petit tamany

i fragments de material constructiu com teules i maó massís, que respon a un paquet d'anivellament i preparació del terreny per a la col·locació del paviment UE 101. Per les seves característiques la seva cronologia es pot situar al voltant del segle XVIII-XIX, però no podem datar a partir de cap material ceràmic degut a la seva absència.

En el procés de rebaix de la UE 102, es va identificar a la meitat de la cala la presència d'un mur construït amb grans carreus de granit lligats amb morter de calç (**UE 104**), que presentava uns 25 cm d'amplada i 1,10 m de llargada visible, ja que continuava fora dels límits de la cala amb una orientació est-oest.

Davant d'aquesta situació es va procedir a rebaixar la UE 102 fins esgotar-la per poder apreciar millor les característiques del mur UE 104. Es va documentar així una potència diferent de la UE 102 a una i altra banda del mur. A la banda sud la potència estratigràfica de la UE 102 era de 25 cm aproximadament i a la banda nord aquesta era de 5 cm.



El mur UE 104 en relació a la UE 109 i la UE 103.

Continuant l'excavació per la zona sud de la cala, es va documentar per sota de la UE 102, la **UE 105** com un nivell cendrós de color gris fosc de 10 cm de potència amb presència de carbons i fragments de ceràmica (pisa blanca decorada polícroma).

Per sota de la UE 105 trobem l'últim estrat excavat en aquesta banda de la cala, la **UE 114** que presentava les característiques d'un paquet de farciment format per sorra, pedres de petit tamany,

fragments de maó massís, teula i morter de calç. A més, és en aquest estrat on es concentrava una gran quantitat de fragments de ceràmica. D'entre les restes ceràmiques recuperades destaquen fragments de comuna oxidada moderna, comuna vidrada moderna i pisa blanca decorada en blau de producció catalana. Pel que es refereix a les formes de les produccions de blava catalana, predominen els fragments de plat i d'escudella amb motius decoratius datables en la primera meitat del segle XVII. Amb el rebaix d'aquest estrat fins a la cota de 1,52 m respecte del nivell de paviment (3,02 msnm) es va donar per finalitzada la fondària necessària per a la fossa, encara que en aquest punt la UE 114 continuava baixant, motiu pel qual desconeixem la seva cota final.



En aquesta meitat sud de la cala es van documentar dos estructures més: UE 109 i UE 116. Amb una cota inicial de 80 cm respecte el nivell de paviment (3,75 msnm), es va localitzar el mur **UE 109** al límit oest de la cala amb una orientació nord-sud. Construït amb carreus de pedra i fragments de maó massís lligats amb morter de calç, amb un tram conservat de 90 cm de llargada i 40 d'amplada. Pel seu extrem nord s'adossava a la paret UE 104 i per l'extrem sud estava tallat per la **UE 113**, la fonamentació de pedra de la paret situada al límit sud de la cala. No coneixem la cota final de la UE 109, ja que a la cota final del rebaix l'estructura murària continuava baixant.

Pel que respecta a la **UE 116** només assenyalar que es tracta de la fonamentació de la paret oest del pati, que marca el límit de la cala per aquesta banda, construïda en pedra desvastada i fragments de maó massís, tot lligat amb morter de calç de color blanc. Es va detectar el seu aflorament a una cota de 20 cm respecte el nivell de paviment (4,35 msnm).

Davant la concentració d'estructures anteriors al segle XIX (UE 104 i 109), es va procedir a comunicar la troballa al Servei d'Arqueologia del Museu d'Història de la Ciutat, per tal d'establir els passos a seguir, ja que les estructures es veien afectades parcialment pel procés de rebaix per a la realització de la fossa. El criteri adoptat a partir d'aquest moment, va ser el de excavar el sediment de la banda nord de la cala fins a la cota necessària pel fossat, i determinar d'aquesta manera l'abast de les estructures aparegudes dintre de tota l'extensió de la cala.

En funció del criteri abans exposat, el rebaix va continuar per la banda nord de la cala amb l'excavació de la **UE 103**, un nivell de sediment de color vermells amb una elevada presència de fragments de maó massís i morter de calç. Un cop esgotat, amb una potència de 15 cm aproximadament, just a la seva cota final (4,25 msnm) es va documentar a la banda oest la **UE 108**, una paret de maó massís de 31 x 15 x 3 cm, lligat amb morter de calç de color vermell amb una alta concentració de sorra. Amb una amplada de 40 cm seguia una



Detall del mur UE 104 i l'estrat UE 103.

orientació nord-sud, per la banda sud s'adossava a la UE 104 i per la banda nord continuava fora dels límits de la cala. Per la seva cara oest s'adossava de forma paral·lela a la **UE 106**, un mur de carreus de pedra lligats amb morter de calç, que seguia la mateixa orientació que la UE 108 i que per la seva banda sud també s'adossava a la UE 104. Per la banda nord continuava fora dels límits de la cala, a l'igual que per la seva cara oest.

En base a la descripció realitzada anteriorment, es va considerar que la relació entre els murs UE 106, UE 108 i UE 104 marcava la presència d'un dipòsit **UE 107**, cosa que es va veure confirmada un cop es va procedir al buidat del sediment delimitat per aquestes dues parets. A partir d'una cota de 35 cm respecte del nivell de paviment (3,18 msnm), just a sota de la UE 103, es va excavar la **UE 115**. Un farciment format per sorra, fragments de morter de calç, runa constructiva (maó massís i teules), a més de pedres de petit tamany i presència de fragments de ceràmica comuna oxidada moderna, comuna vidrada moderna i pisa blanca decorada en blau de factura catalana, amb motius que podem adscriure a la meitat del segle XVII. Amb una potència

d'entre 105 i 115 cm i una cota final de 3,02 msnm (1,52 m respecte el nivell de paviment), just la cota final del rebaix de la fossa.



Vista de la cala amb el mur UE 104 al mig i la UE 108 i la UE 109 al límit oest.

Aquesta cota final del rebaix de la fossa va permetre documentar la **UE 112**, el paviment del dipòsit UE 107 realitzat amb maó massís, lligat i enlluit amb morter de calç, sobre el qual reposa en el seu extrem sud la UE 104. Un cop arribat a aquesta cota, el rebaix es va donar per finalitzat, no quedant la UE 112 afectada.



Vista del dipòsit UE 107 a la meitat nord de la cala.





Vista de la meitat sud de la cala amb el mur UE 104 i UE 109.

Per finalitzar, només apuntar la presència de les **UE 110** i **113**. La primera com a fonamentació en pedra de la paret límit est de la cala, de la que no es pot donar la seva cota final ja que en el moment d'arribar a la cota final del rebaix la seva estructura continuava baixant.

Pel que respecta a la **UE 113**, com ja s'ha apuntat anteriorment, corresponia a la fonamentació en pedra de la paret que fa de límit sud de la cala i de la que tampoc podem donar la cota final, pel mateix motiu que en el cas de la UE 110.



Detall del paviment (UE 112) del dipòsit



Vista general estat final de la cala

Un cop es va arribar a la cota màxima de rebaix necessària, els treballs es van aturar temporalment a l'espera de la decisió sobre el futur de les estructures aparegudes d'acord amb allò establert en el decret 78/2002 de la Generalitat de Catalunya. Amb data del 19 de desembre de 2005 es va rebre el preceptiu permís de d'eliminació de restes arqueològiques, del Departament de Cultura de la Generalitat de Catalunya, procedint aquesta mateixa data a les feines de desmuntatge de les estructures afectades per tal de finalitzar la intervenció.

Aquests treballs no va proporcionar més informació de l'obtinguda en la fase previa, finalitzant la intervenció el 21 de desembre de 2005.





Dues vistes dels treballs de desmuntatge de les estructures afectades.



General final de la cala un cop eliminades les estructures.



General final de la cala. Detall del perfil nord.

## CONCLUSIONS

A partir de tota la informació enregistrada durant la intervenció arqueològica, podem concloure amb una aproximació a la seqüència cronològic-estratigràfica del punt on s'han dut a terme els treballs.

Així es poden assenyalar diferents fases cronològiques documentades, que abarquen des de les estructures datades en el segle XVI- inicis del segle XVII, passant per les que corresponen al segle XVII (estrats d'amortització de les estructures del segle XVI- inicis del segle XVII), fins a les situades a finals del segle XVIII- segle XIX. En el cas de les UE més modernes, aquestes responen al moment de construcció de l'edifici actual.

Les UE relacionades amb el moment de construcció de l'edifici actual ( finals **segle XVIII- segle XIX**) són:

- **UE 101**, paviment actual del pati interior de la finca, realitzat amb llambordes de pedra de gran tamany.
- **UE 102**, nivell de farciment per regularitzar el terreny i disposar el paviment UE 101, conformat per sorra, morter de calç i fragments de material constructiu com teules i maó massís.
- **UE 110**, fonamentació de la paret del pati situada a la banda est de la cala. Realitzada amb pedra desbastada, maó massís i morter de calç.
- **UE 111**, tram de fonamentació de la paret del pati situada a la banda sud de la cala. Realitzada amb maó massís lligat amb morter de calç blanc.
- **UE 113**, tram de fonamentació de la paret del pati situada a la banda sud de la cala. Realitzada amb pedra desbastada i maó massís lligat amb morter de calç blanc.
- **UE 116**, fonamentació de la paret del pati situada a la banda oest de la cala. Realitzada amb pedra desbastada i maó massís lligat amb morter de calç blanc.

Les UE adscrites a una cronologia de **segle XVII**, són:

- **UE 103**, nivell de farciment i amortització del dipòsit UE 107.
- **UE 105**, nivell de farciment i amortització de les estructures de la meitat sud de la cala.
- **UE 114**, nivell de farciment i amortització de les estructures de la meitat sud de la cala.
- **UE 115**, nivell de farciment i amortització del dipòsit UE 107.

Les UE adscrites a una cronologia de **segle XVI- inicis segle XVII**, són:

- **UE 104**, mur realitzat amb grans carreus de granit, fragments de maó massís i pedra desbastada, lligats amb morter de calç. Situat a la meitat de la cala amb una orientació est-oest.
- **UE 106**, mur de carreus de pedra de Montjuïc lligats amb morter de calç, localitzat a la meitat nord-oest de la cala, amb orientació nord-sud.
- **UE 107**, dipòsit localitzat a la meitat nord de la cala, conformat per les UE 108, UE 104 i UE 112.
- **UE 108**, paret de maó massís lligat amb morter de calç de color vermell amb una alta concentració de sorra. Localitzat a la meitat nord-oest de la cala, amb orientació nord-sud.
- **UE 109**, mur construït amb carreus de pedra i fragments de maó massís lligats amb morter de calç. Documentat a la meitat sud-oest de la cala, amb orientació nord-sud.
- **UE 112**, paviment del dipòsit UE 107 realitzat amb maó massís, lligat i enlluit amb morter de calç.

## BIBLIOGRAFIA

- AGUELO, J., HUERTAS, J., PUIG, F., (2005) Santa Caterina de Barcelona: Assaig d'ocupació i evolució, a *Quaderns d'Arqueologia i Història de la Ciutat de Barcelona*, Època II N. 01, Institut de Cultura: Museu d'Història de la Ciutat, Barcelona.
- AGUELO, J., CARRERAS, C., HUERTAS, J. (2006) "L'ocupació altimperial del solar del mercat de Santa Caterina. Un possible centre productor ceràmic." a *Quaderns d'Arqueologia i Història de la Ciutat de Barcelona*, Època II N. 02, Institut de Cultura: Museu d'Història de la Ciutat, Barcelona. pp 60-73.
- BLASCO, M., GRANADOS, J. O., MIRÓ, C., PIQUER, E., ROVIRA, C., (1993) "Estudi històrico-arqueològic a l'avinguda de la Catedral", a *III Congrés d'història de Barcelona*, Vol. 1., Institut Municipal d'Història, Barcelona.
- BOLÒS, J. (2004) *Els orígens medievals del paisatge català. L'arqueologia del paisatge com a font per a conèixer la història de Catalunya*. Publicacions de l'Abadia de Montserrat, Barcelona.
- CABALLÉ, F., GONZÀLEZ, R., (2003) "Notes per a una definició de l'arquitectura civil baixmedieval a Barcelona", a *Barcelona Quaderns d'Història*, nº 8, Barcelona.
- CABALLÉ, F., GONZÀLEZ, R., (2006) *Estudi històric i arquitectònic de la finca núm. 35 del carrer de Sant Pere Més Baix i núm. 20 de Sant Pere Mitjà de Barcelona*. Inèdit, Barcelona.
- CASAS, J., MARTÍNEZ, V. (2006) "El taller ceràmic d'època romana del carrer Princesa de Barcelona. Estudi arqueològic de les restes i estudi arqueomètric del material ceràmic" a *Quaderns d'Arqueologia i Història de la Ciutat de Barcelona*, Època II N. 02, Institut de Cultura: Museu d'Història de la Ciutat, Barcelona. pp. 36-59.

- CIRICI, A. (1971) *Barcelona pam a pam*. Editorial Teide, Barcelona.
  
- CUBELES, A. (2003) "Les muralles de Barcelona" a *L'Art Gòtic a Catalunya. Arquitectura III. Dels palaus a les masies*. Vol III, Enciclopèdia Catalana, Barcelona. pp 138-141.
  
- GARCÍA I ESPUCHE, A. I GUÀRDIA I BASSOLS, M. (1986) *Espai i societat a la Barcelona pre-industrial*. Edicions de la Magrana, Barcelona.
  
- GONZÁLEZ GOZALO, E. (2005) *Col·lecció de ceràmica del Museu Diosesà*. Col·leccions museogràfiques de Mallorca, Gresol 01, Consell de Mallorca, Palma.
  
- GUÀRDIA, M. (2003) "Les ciutats i les viles. La ciutat de Barcelona" a *L'Art Gòtic a Catalunya. Arquitectura III. Dels palaus a les masies*. Vol III, Enciclopèdia Catalana, Barcelona. pp 46-54.
  
- MORMENEO DE NAJAS, LL. (1993) "Els càntirs de Vilafranca de la Biblioteca-Museu V. Balaguer" a *Reembres*, núm. 3. pp 3-8.
  
- ROIG, A.; ROIG, J., (2002) *La vila medieval de Sabadell (segles XI-XVI). Dotze anys d'arqueologia a la ciutat (1988-2000)*. Quaderns d'Arqueologia de Sabadell nº 1, Museu d'Història de Sabadell, Sabadell.
  
- TELESE COMPTE, A., (1991) *La vaixella Blava Catalana de 1570 a 1670*. Carrera edició S.L., Barcelona.
  
- VV.AA. (1991) *Història de Barcelona. La ciutat antiga*. Vol. 1. Ajuntament de Barcelona i Enciclopèdia Catalana, Barcelona.
  
- VV.AA. (1992) *Història de Barcelona. La ciutat consolidada (segles XIII-XV)*. Vol. 3. Ajuntament de Barcelona i Enciclopèdia Catalana, Barcelona.



- VV.AA. (1992) *Història de Barcelona. Barcelona dins de la Catalunya moderna (segles XVI-XVII)*. Vol. 4. Ajuntament de Barcelona i Enciclopèdia Catalana, Barcelona.
- VV. AA. (1993) *Història de Barcelona. La ciutat a través del temps. Cartografia històrica. Índex general*. Ajuntament de Barcelona i Enciclopèdia Catalana, Barcelona.
- VV. AA. (2001) *La construcció de la gran Barcelona: L'Obertura de la Via Laietana 1908-1958*. Institut de Cultura: Museu d'Història de la Ciutat, Ajuntament de Barcelona, Barcelona.
- VV. AA. (1992) *L'avinguda de la Catedral: de l'ager de la colònia Barcino a la Vilanova dels Arcs*. Servei d'Arqueologia de la Ciutat, Ajuntament de Barcelona, Barcelona.
- VV. AA. (2003) *L'Art Gòtic a Catalunya, Arquitectura II, Catedrals, monestirs i altres edificis religiosos*. Enciclopèdia Catalana, Barcelona.
- VV. AA. (1999) *La Barcelona gòtica*. Institut de Cultura: Museu d'Història de la Ciutat, Ajuntament de Barcelona, Barcelona.
- VV. AA. (2005) *Castell de Castelldefels. Arqueologia, història, art*. Monografies 7, Diputació de Barcelona, Barcelona.

## **ANNEXES**

---

**ANNEX I. FITXES D'UNITATS ESTRATIGRÀFIQUES**

**ANNEX II. DOCUMENTACIÓ FOTOGRÀFICA**

**ANNEX III. INVENTARI DE MATERIALS**

**ANNEX IV. CATÀLEG DE MATERIALS**

**ANNEX V. LÀMINES DE MATERIALS**

**ANNEX VI. PLANIMETRIA**

## **ANNEX I. FITXES D'UNITATS ESTRATIGRÀFIQUES**

---

TEA



Difusió Cultural, S.L.

## FITXA D'INVENTARI D'UNITATS ESTRATIGRÀFIQUES

<b>Jaciment:</b> Basses de Sant Pere, 4		<b>UE:</b> 101	
<b>Sector:</b>	<b>Any:</b> 2005		<b>Tipologia:</b> estructura
<b>Cala:</b>	<b>Codi:</b> 234/05		
<b>Definició:</b> paviment		<b>COTES</b>	
<b>Consistència:</b>		<b>Cota Màxima:</b> 4,54 msnm	
<b>Color:</b>		<b>Cota Mínima:</b> 4,36 msnm	
<b>COMPONENTS</b>		<b>ESTRUCTURA</b>	
<b>Components geològics:</b> pedra de Montjuïc		<b>Tipus:</b> paviment	
<b>Components orgànics:</b>		<b>Aparell:</b> llambordes	
<b>Components artificials:</b>		<b>Lligam:</b> morter de calç	
<b>SEQÜÈNCIA FÍSICA</b>		<b>Preparació:</b>	
<b>Igual a:</b>		<b>Amplada màxima:</b>	
<b>En contacte amb:</b>		<b>Llargada màxima:</b>	
<b>Se li adossa:</b>		<b>Alçada màxima:</b>	
<b>S'adossa a:</b> 110, 111.		<b>Orientació:</b>	
<b>Cobert per:</b>		<b>NEGATIVA</b>	
<b>Cobreix a:</b> 102		<b>Tipus:</b>	
<b>Tallat per:</b>		<b>Fondària:</b>	
<b>Talla a:</b>		<b>Ø boca:</b>	
<b>Reomplert per:</b>		<b>Ø màxim:</b>	
<b>Reomple a:</b>		<b>Ø base:</b>	
<b>CRONOLOGIA</b>			
<b>Cronologia:</b> finals segle XVIII- segle XIX			
<b>Elements i criteris de datació:</b>			
<b>DOCUMENTACIÓ GRÀFICA</b>			
<b>Fotografia:</b> Num.			
<b>Planimetria:</b> Num.			
<b>DESCRIPCIÓ</b>			
Paviment actual del pati de la finca.			

TEA



Difusió Cultural, S.L.

## FITXA D'INVENTARI D'UNITATS ESTRATIGRÀFIQUES

<b>Jaciment:</b> Basses de Sant Pere, 4		<b>UE:</b> 102 <b>Tipologia:</b> estrat
<b>Sector:</b>	<b>Any:</b> 2005	
<b>Cala:</b>	<b>Codi:</b> 234/05	
<b>Definició:</b> farciment		<b>COTES</b> <b>Cota Màxima:</b> 4,36 msnm <b>Cota Míxima:</b> 4,32 msnm/4,14 ms
<b>Consistència:</b>		<b>ESTRUCTURA</b> <b>Tipus:</b> <b>Aparell:</b> <b>Lligam:</b> <b>Preparació:</b> <b>Amplada màxima:</b> <b>Llargada màxima:</b> <b>Alçada màxima:</b> <b>Orientació:</b>
<b>Color:</b>		
<b>COMPONENTS</b>		
<b>Components geològics:</b> sorra, pedres petit tamany		
<b>Components orgànics:</b>		
<b>Components artificials:</b> morter calç, runa constructiv		<b>NEGATIVA</b> <b>Tipus:</b> <b>Fondària:</b> <b>Ø boca:</b> <b>Ø màxim:</b> <b>Ø base:</b>
<b>SEQÜÈNCIA FÍSICA</b>		
<b>Igual a:</b>		
<b>En contacte amb:</b>		
<b>Se li adossa:</b>		
<b>S'adossa a:</b> 104, 110, 111, 116		
<b>Cobert per:</b> 101		
<b>Cobreix a:</b> 103, 104, 105		
<b>Tallat per:</b>		
<b>Talla a:</b>		
<b>Reomplert per:</b>		
<b>Reomple a:</b>		
<b>CRONOLOGIA</b>		
<b>Cronologia:</b> finals del segle XVIII- segle XI		
<b>Elements i criteris de datació:</b>		
<b>DOCUMENTACIÓ GRÀFICA</b>		
<b>Fotografia:</b> Num.		
<b>Planimetria:</b> Num.		
<b>DESCRIPCIÓ</b>		
Farciment que funciona com a paquet per anivellar el terreny, per a disposar el paviment UE 101.		



TEA



Difusió Cultural, S.L.

## FITXA D'INVENTARI D'UNITATS ESTRATIGRÀFIQUES

<b>Jaciment:</b> Basses de Sant Pere, 4		<b>UE:</b> 103 <b>Tipologia:</b> estrat
<b>Sector:</b>	<b>Any:</b> 2005	
<b>Cala:</b>	<b>Codi:</b> 234/05	
<b>Definició:</b> farciment		<b>COTES</b> <b>Cota Màxima:</b> 4,32 msnm <b>Cota Mínima:</b> 4,18 msnm
<b>Consistència:</b>		<b>ESTRUCTURA</b> <b>Tipus:</b> <b>Aparell:</b> <b>Lligam:</b> <b>Preparació:</b> <b>Amplada màxima:</b> <b>Llargada màxima:</b> <b>Alçada màxima:</b> <b>Orientació:</b>
<b>Color:</b>		
<b>COMPONENTS</b> <b>Components geològics:</b> sorra <b>Components orgànics:</b> <b>Components artificials:</b> morter de calç ataronjat, frag		
<b>SEQÜÈNCIA FÍSICA</b> <b>Igual a:</b> <b>En contacte amb:</b> <b>Se li adossa:</b> <b>S'adossa a:</b> 104, 108 <b>Cobert per:</b> 102 <b>Cobreix a:</b> 106, 115 <b>Tallat per:</b> 110 <b>Talla a:</b> <b>Reomplert per:</b> <b>Reomple a:</b>		
<b>NEGATIVA</b> <b>Tipus:</b> <b>Fondària:</b> <b>Ø boca:</b> <b>Ø màxim:</b> <b>Ø base:</b>		
<b>CRONOLOGIA</b> <b>Cronologia:</b> segle XVII <b>Elements i criteris de datació:</b>		
<b>DOCUMENTACIÓ GRÀFICA</b> <b>Fotografia:</b> Num. <b>Planimetria:</b> Num.		
<b>DESCRIPCIÓ</b> Nivell d'amortització del dipòsit UE 107.		

TEA



Difusió Cultural, S.L.

## FITXA D'INVENTARI D'UNITATS ESTRATIGRÀFIQUES

<b>Jaciment:</b> Basses de Sant Pere, 4		<b>UE:</b> 104
<b>Sector:</b>	<b>Any:</b> 2005	<b>Tipologia:</b> estructura
<b>Cala:</b>	<b>Codi:</b> 234/05	
<b>Definició:</b> mur		<b>COTES</b>
<b>Consistència:</b>		<b>Cota Màxima:</b> 4,32 msnm
<b>Color:</b>		<b>Cota Mínima:</b> 3,02 msnm
<b>COMPONENTS</b>		<b>ESTRUCTURA</b>
<b>Components geològics:</b> granit, pedra de Montjuïc		<b>Tipus:</b> mur
<b>Components orgànics:</b>		<b>Aparell:</b> carreus de granit, fragments maó massís,
<b>Components artificials:</b> maó, morter de calç		<b>Lligam:</b> morter de calç
<b>SEQÜÈNCIA FÍSICA</b>		<b>Preparació:</b>
<b>Igual a:</b>		<b>Amplada màxima:</b>
<b>En contacte amb:</b> 102		<b>Llargada màxima:</b>
<b>Se li adossa:</b> 102, 103, 105, 115		<b>Alçada màxima:</b>
<b>S'adossa a:</b>		<b>Orientació:</b>
<b>Cobert per:</b> 102		<b>NEGATIVA</b>
<b>Cobreix a:</b> 112		<b>Tipus:</b>
<b>Tallat per:</b>		<b>Fondària:</b>
<b>Talla a:</b>		<b>Ø boca:</b>
<b>Reomplert per:</b>		<b>Ø màxim:</b>
<b>Reomple a:</b>		<b>Ø base:</b>
<b>CRONOLOGIA</b>		
<b>Cronologia:</b> segle XVI-inicis segle XVII		
<b>Elements i criteris de datació:</b>		
<b>DOCUMENTACIÓ GRÀFICA</b>		
<b>Fotografia:</b> Num.		
<b>Planimetria:</b> Num.		
<b>DESCRIPCIÓ</b>		
Mur realitzat amb grans carreus de granit, fragments de maó massís i pedra desbastada, lligats amb morter de calç. Situat a la meitat de la cala amb una orientació est-oest.		



Difusió Cultural, S.L.

## FITXA D'INVENTARI D'UNITATS ESTRATIGRÀFIQUES

<b>Jaciment:</b> Basses de Sant Pere, 4		<b>UE:</b> 105
<b>Sector:</b>	<b>Any:</b> 2005	<b>Tipologia:</b> Estrat
<b>Cala:</b>	<b>Codi:</b> 234/05	
<b>Definició:</b> farciment		<b>COTES</b>
<b>Consistència:</b>		<b>Cota Màxima:</b> 4,14 msnm
<b>Color:</b>		<b>Cota Mínima:</b> 4,04 msnm
<b>COMPONENTS</b>		<b>ESTRUCTURA</b>
<b>Components geològics:</b>		<b>Tipus:</b>
<b>Components orgànics:</b> cendra		<b>Aparell:</b>
<b>Components artificials:</b> ceràmica		<b>Lligam:</b>
<b>SEQÜÈNCIA FÍSICA</b>		<b>Preparació:</b>
<b>Igual a:</b>		<b>Amplada màxima:</b>
<b>En contacte amb:</b>		<b>Llargada màxima:</b>
<b>Se li adossa:</b>		<b>Alçada màxima:</b>
<b>S'adossa a:</b> 104, 109		<b>Orientació:</b>
<b>Cobert per:</b> 102		<b>NEGATIVA</b>
<b>Cobreix a:</b> 109, 114		<b>Tipus:</b>
<b>Tallat per:</b> 110, 111, 113		<b>Fondària:</b>
<b>Talla a:</b>		<b>Ø boca:</b>
<b>Reomplert per:</b>		<b>Ø màxim:</b>
<b>Reomple a:</b>		<b>Ø base:</b>
<b>CRONOLOGIA</b>		
<b>Cronologia:</b> segle XVII		
<b>Elements i criteris de datació:</b>		
<b>DOCUMENTACIÓ GRÀFICA</b>		
<b>Fotografia:</b> Num.		
<b>Planimetria:</b> Num.		
<b>DESCRIPCIÓ</b>		
Nivell d'amortització de les estructures de la meitat sud de la cala..		

TEA



Difusió Cultural, S.L.

## FITXA D'INVENTARI D'UNITATS ESTRATIGRÀFIQUES

<b>Jaciment:</b> Basses de Sant Pere, 4		<b>UE:</b> 106	
<b>Sector:</b>	<b>Any:</b> 2005		<b>Tipologia:</b> estrat
<b>Cala:</b>	<b>Codi:</b> 234/05		
<b>Definició:</b> mur		<b>COTES</b>	
<b>Consistència:</b>		<b>Cota Màxima:</b> 4,24 msnm	
<b>Color:</b>		<b>Cota Mínima:</b> 3,06 msnm	
<b>COMPONENTS</b>		<b>ESTRUCTURA</b>	
<b>Components geològics:</b> sorra		<b>Tipus:</b> mur	
<b>Components orgànics:</b> restes ossos de fauna		<b>Aparell:</b> carreus	
<b>Components artificials:</b> runa constructiva i fragments		<b>Lligam:</b> morter de calç	
<b>SEQÜÈNCIA FÍSICA</b>		<b>Preparació:</b>	
<b>Igual a:</b>		<b>Amplada màxima:</b>	
<b>En contacte amb:</b>		<b>Llargada màxima:</b>	
<b>Se li adossa:</b> 108		<b>Alçada màxima:</b>	
<b>S'adossa a:</b> 104		<b>Orientació:</b>	
<b>Cobert per:</b> 103		<b>NEGATIVA</b>	
<b>Cobreix a:</b>		<b>Tipus:</b>	
<b>Tallat per:</b>		<b>Fondària:</b>	
<b>Talla a:</b>		<b>Ø boca:</b>	
<b>Reomplert per:</b>		<b>Ø màxim:</b>	
<b>Reomple a:</b> 103		<b>Ø base:</b>	
<b>CRONOLOGIA</b>			
<b>Cronologia:</b> segle XVI- inicis segle XVII			
<b>Elements i criteris de datació:</b>			
<b>DOCUMENTACIÓ GRÀFICA</b>			
<b>Fotografia:</b> Num.			
<b>Planimetria:</b> Num.			
<b>DESCRIPCIÓ</b>			
Mur de carreus de pedra de Montjuïc lligats amb morter de calç, localitzat a la meitat nord-oest de la cala, amb orientació nord-sud.			

TEA



Difusió Cultural, S.L.

## FITXA D'INVENTARI D'UNITATS ESTRATIGRÀFIQUES

<b>Jaciment:</b> Basses de Sant Pere, 4		<b>UE:</b> 107
<b>Sector:</b>	<b>Any:</b> 2005	<b>Tipologia:</b> estructura
<b>Cala:</b>	<b>Codi:</b> 277/05	
<b>Definició:</b> dipòsit		<b>COTES</b>
<b>Consistència:</b>		<b>Cota Màxima:</b> 4,32 msnm
<b>Color:</b>		<b>Cota Mínima:</b> 3,02 msnm
<b>COMPONENTS</b>		<b>ESTRUCTURA</b>
<b>Components geològics:</b> pedra		<b>Tipus:</b> dipòsit
<b>Components orgànics:</b>		<b>Aparell:</b> carreus, pedra desbastada i maò massís
<b>Components artificials:</b> morter de claç i maò massís		<b>Lligam:</b> morter de calç
<b>SEQÜÈNCIA FÍSICA</b>		<b>Preparació:</b>
<b>Igual a:</b>		<b>Amplada màxima:</b>
<b>En contacte amb:</b>		<b>Llargada màxima:</b>
<b>Se li adossa:</b>		<b>Alçada màxima:</b>
<b>S'adossa a:</b>		<b>Orientació:</b>
<b>Cobert per:</b> 102		<b>NEGATIVA</b>
<b>Cobreix a:</b>		<b>Tipus:</b>
<b>Tallat per:</b>		<b>Fondària:</b>
<b>Talla a:</b>		<b>Ø boca:</b>
<b>Reomplert per:</b> 103, 115		<b>Ø màxim:</b>
<b>Reomple a:</b>		<b>Ø base:</b>
<b>CRONOLOGIA</b>		
<b>Cronologia:</b> segle XVI- inicis XVII		
<b>Elements i criteris de datació:</b>		
<b>DOCUMENTACIÓ GRÀFICA</b>		
<b>Fotografia:</b> Num.		
<b>Planimetria:</b> Num.		
<b>DESCRIPCIÓ</b>		
dipòsit localitzat a la meitat nord de la cala, conformat per les UE 108, UE 104 i UE 112.		





Difusió Cultural, S.L.

## FITXA D'INVENTARI D'UNITATS ESTRATIGRÀFIQUES

<b>Jaciment:</b> Basses de Sant Pere, 4		<b>UE:</b> 108
<b>Sector:</b>	<b>Any:</b> 2005	<b>Tipologia:</b> estructura
<b>Cala:</b>	<b>Codi:</b> 234/05	
<b>Definició:</b> paret		<b>COTES</b>
<b>Consistència:</b>		<b>Cota Màxima:</b> 4,24 msnm
<b>Color:</b>		<b>Cota Míxima:</b> 3,02 msnm
<b>COMPONENTS</b>		<b>ESTRUCTURA</b>
<b>Components geològics:</b>	sorra	<b>Tipus:</b> paret
<b>Components orgànics:</b>		<b>Aparell:</b> maó massís
<b>Components artificials:</b>	maó massís i morter de calç	<b>Lligam:</b> morter de calç molt ataronjat
<b>SEQÜÈNCIA FÍSICA</b>		<b>Preparació:</b>
<b>Igual a:</b>		<b>Amplada màxima:</b>
<b>En contacte amb:</b>		<b>Llargada màxima:</b>
<b>Se li adossa:</b>	103, 115	<b>Alçada màxima:</b>
<b>S'adossa a:</b>	106	<b>Orientació:</b>
<b>Cobert per:</b>	103, 112	<b>NEGATIVA</b>
<b>Cobreix a:</b>		<b>Tipus:</b>
<b>Tallat per:</b>		<b>Fondària:</b>
<b>Talla a:</b>		<b>Ø boca:</b>
<b>Reomplert per:</b>		<b>Ø màxim:</b>
<b>Reomple a:</b>		<b>Ø base:</b>
<b>CRONOLOGIA</b>		
<b>Cronologia:</b> segle XVI- inici segle XVII		
<b>Elements i criteris de datació:</b>		
<b>DOCUMENTACIÓ GRÀFICA</b>		
<b>Fotografia:</b> Num.		
<b>Planimetria:</b> Num.		
<b>DESCRIPCIÓ</b>		
paret de maó massís lligat amb morter de calç de color vermell amb una alta concentració de sorra. Localitzat a la meitat nord-oest de la cala, amb orientació nord-sud.		

TEA



Difusió Cultural, S.L.

## FITXA D'INVENTARI D'UNITATS ESTRATIGRÀFIQUES

<b>Jaciment:</b> Basses de Sant Pere, 4		<b>UE:</b> 109
<b>Sector:</b>	<b>Any:</b> 2005	<b>Tipologia:</b> estructura
<b>Cala:</b>	<b>Codi:</b> 234/05	
<b>Definició:</b> mur		<b>COTES</b>
<b>Consistència:</b>		<b>Cota Màxima:</b> 3,74 msnm
<b>Color:</b>		<b>Cota Mínima:</b> 3,02 msnm
<b>COMPONENTS</b>		<b>ESTRUCTURA</b>
<b>Components geològics:</b> gres de Montjuïc		<b>Tipus:</b> mur
<b>Components orgànics:</b>		<b>Aparell:</b> carreus i maó massís
<b>Components artificials:</b> maó massís i morter de calç		<b>Lligam:</b> morter de calç blanc
<b>SEQÜÈNCIA FÍSICA</b>		<b>Preparació:</b>
<b>Igual a:</b>		<b>Amplada màxima:</b>
<b>En contacte amb:</b>		<b>Llargada màxima:</b>
<b>Se li adossa:</b> 114, 116		<b>Alçada màxima:</b>
<b>S'adossa a:</b> 104		<b>Orientació:</b>
<b>Cobert per:</b> 114		<b>NEGATIVA</b>
<b>Cobreix a:</b>		<b>Tipus:</b>
<b>Tallat per:</b> 111, 113		<b>Fondària:</b>
<b>Talla a:</b>		<b>Ø boca:</b>
<b>Reomplert per:</b>		<b>Ø màxim:</b>
<b>Reomple a:</b>		<b>Ø base:</b>
<b>CRONOLOGIA</b>		
<b>Cronologia:</b> segle XVI-inicis segle XVII		
<b>Elements i criteris de datació:</b>		
<b>DOCUMENTACIÓ GRÀFICA</b>		
<b>Fotografia:</b> Num.		
<b>Planimetria:</b> Num.		
<b>DESCRIPCIÓ</b>		
mur construït amb carreus de pedra i fragments de maó massís lligats amb morter de calç. Documentat a la meitat sud-oest de la cala, amb orientació nord-sud.		



Difusió Cultural, S.L.

## FITXA D'INVENTARI D'UNITATS ESTRATIGRÀFIQUES

<b>Jaciment:</b> Basses de Sant Pere, 4		<b>UE:</b> 110
<b>Sector:</b>	<b>Any:</b> 2005	<b>Tipologia:</b> estructura
<b>Cala:</b>	<b>Codi:</b> 234/05	
<b>Definició:</b> fonamentació		<b>COTES</b>
<b>Consistència:</b>		<b>Cota Màxima:</b> 4,54 msnm
<b>Color:</b>		<b>Cota Mínima:</b> 3,02 msnm
<b>COMPONENTS</b>		<b>ESTRUCTURA</b>
<b>Components geològics:</b> pedra de Montjuïc		<b>Tipus:</b> fonamentaió
<b>Components orgànics:</b>		<b>Aparell:</b> pedra desbastada i maó massís
<b>Components artificials:</b> maó massís, morter de calç		<b>Lligam:</b> morter de calç
<b>SEQÜÈNCIA FÍSICA</b>		<b>Preparació:</b>
<b>Igual a:</b>		<b>Amplada màxima:</b>
<b>En contacte amb:</b>		<b>Llargada màxima:</b>
<b>Se li adossa:</b> 101, 102, 111, 113		<b>Alçada màxima:</b>
<b>S'adossa a:</b>		<b>Orientació:</b>
<b>Cobert per:</b>		<b>NEGATIVA</b>
<b>Cobreix a:</b>		<b>Tipus:</b>
<b>Tallat per:</b>		<b>Fondària:</b>
<b>Talla a:</b> 104, 105, 103, 114, 115		<b>Ø boca:</b>
<b>Reomplert per:</b>		<b>Ø màxim:</b>
<b>Reomple a:</b>		<b>Ø base:</b>
<b>CRONOLOGIA</b>		
<b>Cronologia:</b> finals segle XVIII - segle XIX		
<b>Elements i criteris de datació:</b>		
<b>DOCUMENTACIÓ GRÀFICA</b>		
<b>Fotografia:</b> Num.		
<b>Planimetria:</b> Num.		
<b>DESCRIPCIÓ</b>		
fonamentació de la paret del pati situada a la banda est de la cala. Realitzada amb pedra desbastada, maó massís i morter de calç.		

TEA



Difusió Cultural, S.L.

## FITXA D'INVENTARI D'UNITATS ESTRATIGRÀFIQUES

<b>Jaciment:</b> Basses de Sant Pere, 4		<b>UE:</b> 111	
<b>Sector:</b>	<b>Any:</b> 2005		<b>Tipologia:</b> estructura
<b>Cala:</b>	<b>Codi:</b> 234/05		
<b>Definició:</b> fonamentació		<b>COTES</b>	
<b>Consistència:</b>		<b>Cota Màxima:</b> 4,26 msnm	
<b>Color:</b>		<b>Cota Mínima:</b> 3,74 msnm	
<b>COMPONENTS</b>		<b>ESTRUCTURA</b>	
<b>Components geològics:</b>		<b>Tipus:</b>	
<b>Components orgànics:</b>		<b>Aparell:</b>	
<b>Components artificials:</b> maó massís, morter de calç		<b>Lligam:</b>	
<b>SEQÜÈNCIA FÍSICA</b>		<b>Preparació:</b>	
<b>Igual a:</b>		<b>Amplada màxima:</b>	
<b>En contacte amb:</b>		<b>Llargada màxima:</b>	
<b>Se li adossa:</b> 102		<b>Alçada màxima:</b>	
<b>S'adossa a:</b>		<b>Orientació:</b>	
<b>Cobert per:</b> 101		<b>NEGATIVA</b>	
<b>Cobreix a:</b> 103		<b>Tipus:</b>	
<b>Tallat per:</b>		<b>Fondària:</b>	
<b>Talla a:</b> 105, 114		<b>Ø boca:</b>	
<b>Reomplert per:</b>		<b>Ø màxim:</b>	
<b>Reomple a:</b>		<b>Ø base:</b>	
<b>CRONOLOGIA</b>			
<b>Cronologia:</b> finals segle XVIII- segle XIX			
<b>Elements i criteris de datació:</b>			
<b>DOCUMENTACIÓ GRÀFICA</b>			
<b>Fotografia:</b> Num.			
<b>Planimetria:</b> Num.			
<b>DESCRIPCIÓ</b>			
tram de fonamentació de la paret del pati situada a la banda sud de la cala. Realitzada amb maó massís lligat amb morter de calç blanc.			

TEA



Difusió Cultural, S.L.

## FITXA D'INVENTARI D'UNITATS ESTRATIGRÀFIQUES

<b>Jaciment:</b> Basses de Sant Pere, 4		<b>UE:</b> 112 <b>Tipologia:</b> estructura
<b>Sector:</b>	<b>Any:</b> 2005	
<b>Cala:</b>	<b>Codi:</b> (234/05)	
<b>Definició:</b> paviment		<b>COTES</b> <b>Cota Màxima:</b> 3,12/3,02 msnm <b>Cota Mínima:</b> 3,08/2,98 msnm
<b>Consistència:</b>		<b>ESTRUCTURA</b> <b>Tipus:</b> <b>Aparell:</b> <b>Lligam:</b> <b>Preparació:</b> <b>Amplada màxima:</b> <b>Llargada màxima:</b> <b>Alçada màxima:</b> <b>Orientació:</b>
<b>Color:</b>		
<b>COMPONENTS</b> <b>Components geològics:</b> <b>Components orgànics:</b> <b>Components artificials:</b> maó massís, morter de calç		
<b>SEQÜÈNCIA FÍSICA</b> <b>Igual a:</b> <b>En contacte amb:</b> <b>Se li adossa:</b> <b>S'adossa a:</b> <b>Cobert per:</b> 115, 104 <b>Cobreix a:</b> <b>Tallat per:</b> <b>Talla a:</b> <b>Reomplert per:</b> <b>Reomple a:</b>		
<b>NEGATIVA</b> <b>Tipus:</b> <b>Fondària:</b> <b>Ø boca:</b> <b>Ø màxim:</b> <b>Ø base:</b>		
<b>CRONOLOGIA</b> <b>Cronologia:</b> segle XVI- inicis segle XVII <b>Elements i criteris de datació:</b>		
<b>DOCUMENTACIÓ GRÀFICA</b> <b>Fotografia:</b> Num. <b>Planimetria:</b> Num.		
<b>DESCRIPCIÓ</b> <p>paviment del dipòsit UE 107 realitzat amb maó massís, lligat i enlluit amb morter de calç.</p>		

TEA



Difusió Cultural, S.L.

## FITXA D'INVENTARI D'UNITATS ESTRATIGRÀFIQUES

<b>Jaciment:</b> Basses de Sant Pere, 4		<b>UE:</b> 113
<b>Sector:</b>	<b>Any:</b> 2005	
<b>Cala:</b>	<b>Codi:</b> (234/05)	
<b>Definició:</b> fonamentació		<b>Tipologia:</b> estructura
<b>Consistència:</b>		<b>COTES</b>
<b>Color:</b>		<b>Cota Màxima:</b> 3,74 msnm
<b>COMPONENTS</b>		<b>Cota Mínima:</b> 3,02 msnm
<b>Components geològics:</b> pedra de Montjuïc		<b>ESTRUCTURA</b>
<b>Components orgànics:</b>		
<b>Components artificials:</b> maó massís, morter de calç		
<b>SEQÜÈNCIA FÍSICA</b>		
<b>Igual a:</b>		<b>Tipus:</b> fonamenació
<b>En contacte amb:</b>		<b>Aparell:</b> pedra desbastada i maó massís
<b>Se li adossa:</b>		<b>Lligam:</b> morter de calç
<b>S'adossa a:</b>		<b>Preparació:</b>
<b>Cobert per:</b> 111		<b>Amplada màxima:</b>
<b>Cobreix a:</b>		<b>Llargada màxima:</b>
<b>Tallat per:</b>		<b>Alçada màxima:</b>
<b>Talla a:</b> 105, 114		<b>Orientació:</b>
<b>Reomplert per:</b>		<b>NEGATIVA</b>
<b>Reomple a:</b>		
<b>CRONOLOGIA</b>		
<b>Cronologia:</b> Finals segle XVIII- segle XIX		
<b>Elements i criteris de datació:</b>		<b>Tipus:</b>
<b>DOCUMENTACIÓ GRÀFICA</b>		<b>Fondària:</b>
<b>Fotografia:</b> Num.		<b>Ø boca:</b>
<b>Planimetria:</b> Num.		<b>Ø màxim:</b>
<b>DESCRIPCIÓ</b>		<b>Ø base:</b>
tram de fonamentació de la paret del pati situada a la banda sud de la cala. Realitzada amb pedra desbastada i maó massís lligat amb morter de calç blanc.		



TEA



Difusió Cultural, S.L.

## FITXA D'INVENTARI D'UNITATS ESTRATIGRÀFIQUES

<b>Jaciment:</b> Basses de Sant Pere, 4		<b>UE:</b> 114 <b>Tipologia:</b> estrat
<b>Sector:</b>	<b>Any:</b> 2005	
<b>Cala:</b>	<b>Codi:</b> 234/05	
<b>Definició:</b> farciment		<b>COTES</b> <b>Cota Màxima:</b> 4,04 msnm <b>Cota Míxima:</b> 3,02 msnm
<b>Consistència:</b>		<b>ESTRUCTURA</b> <b>Tipus:</b> <b>Aparell:</b> <b>Lligam:</b> <b>Preparació:</b> <b>Amplada màxima:</b> <b>Llargada màxima:</b> <b>Alçada màxima:</b> <b>Orientació:</b>
<b>Color:</b>		
<b>COMPONENTS</b> <b>Components geològics:</b> pedres petit tamany <b>Components orgànics:</b> <b>Components artificials:</b> runa constructiva, ceràmica		
<b>SEQÜÈNCIA FÍSICA</b> <b>Igual a:</b> <b>En contacte amb:</b> <b>Se li adossa:</b> <b>S'adossa a:</b> 104 <b>Cobert per:</b> 105 <b>Cobreix a:</b> <b>Tallat per:</b> 111, 113, 110 <b>Talla a:</b> <b>Reomplert per:</b> <b>Reomple a:</b>		
<b>NEGATIVA</b> <b>Tipus:</b> <b>Fondària:</b> <b>Ø boca:</b> <b>Ø màxim:</b> <b>Ø base:</b>		
<b>CRONOLOGIA</b> <b>Cronologia:</b> segle XVII <b>Elements i criteris de datació:</b>		
<b>DOCUMENTACIÓ GRÀFICA</b> <b>Fotografia:</b> Num. <b>Planimetria:</b> Num.		
<b>DESCRIPCIÓ</b> nivell de farciment i amortització de les estructures de la meitat sud de la cala.		

TEA



Difusió Cultural, S.L.

## FITXA D'INVENTARI D'UNITATS ESTRATIGRÀFIQUES

<b>Jaciment:</b> Basses de Sant Pere, 4		<b>UE:</b> 115
<b>Sector:</b>	<b>Any:</b> 2005	<b>Tipologia:</b> estrat
<b>Cala:</b>	<b>Codi:</b> 234/05	
<b>Definició:</b> farciment		<b>COTES</b>
<b>Consistència:</b>		<b>Cota Màxima:</b> 4,18 msnm
<b>Color:</b>		<b>Cota Mínima:</b> 3,02 msnm
<b>COMPONENTS</b>		<b>ESTRUCTURA</b>
<b>Components geològics:</b> pedres petit tamany, sorra, argi		<b>Tipus:</b>
<b>Components orgànics:</b>		<b>Aparell:</b>
<b>Components artificials:</b> runa constructiva, ceràmica		<b>Lligam:</b>
<b>SEQÜÈNCIA FÍSICA</b>		<b>Preparació:</b>
<b>Igual a:</b>		<b>Amplada màxima:</b>
<b>En contacte amb:</b>		<b>Llargada màxima:</b>
<b>Se li adossa:</b>		<b>Alçada màxima:</b>
<b>S'adossa a:</b> 104		<b>Orientació:</b>
<b>Cobert per:</b> 103		<b>NEGATIVA</b>
<b>Cobreix a:</b> 112		<b>Tipus:</b>
<b>Tallat per:</b> 110		<b>Fondària:</b>
<b>Talla a:</b>		<b>Ø boca:</b>
<b>Reomplert per:</b>		<b>Ø màxim:</b>
<b>Reomple a:</b> 107		<b>Ø base:</b>
<b>CRONOLOGIA</b>		
<b>Cronologia:</b> segle XVII		
<b>Elements i criteris de datació:</b>		
<b>DOCUMENTACIÓ GRÀFICA</b>		
<b>Fotografia:</b> Num.		
<b>Planimetria:</b> Num.		
<b>DESCRIPCIÓ</b>		
nivell de farciment i amortització del dipòsit UE 107		



Difusió Cultural, S.L.

## FITXA D'INVENTARI D'UNITATS ESTRATIGRÀFIQUES

<b>Jaciment:</b> Basses de Sant Pere, 4		<b>UE:</b> 116
<b>Sector:</b>	<b>Any:</b> 2005	<b>Tipologia:</b> estructura
<b>Cala:</b>	<b>Codi:</b> 234/05	
<b>Definició:</b> fonamentació		<b>COTES</b>
<b>Consistència:</b>		<b>Cota Màxima:</b> 4,34 msnm
<b>Color:</b>		<b>Cota Mínima:</b> 3,02 msnm
<b>COMPONENTS</b>		<b>ESTRUCTURA</b>
<b>Components geològics:</b> pedra Montjuïc		<b>Tipus:</b> fonamentació
<b>Components orgànics:</b>		<b>Aparell:</b> pedra desbastada, maó massís
<b>Components artificials:</b> maó massís, morter de calç		<b>Lligam:</b> morter de calç
<b>SEQÜÈNCIA FÍSICA</b>		<b>Preparació:</b>
<b>Igual a:</b>		<b>Amplada màxima:</b>
<b>En contacte amb:</b>		<b>Llargada màxima:</b>
<b>Se li adossa:</b> 102, 111		<b>Alçada màxima:</b>
<b>S'adossa a:</b> 109, 111		<b>Orientació:</b>
<b>Cobert per:</b> 102		<b>NEGATIVA</b>
<b>Cobreix a:</b>		<b>Tipus:</b>
<b>Tallat per:</b>		<b>Fondària:</b>
<b>Talla a:</b> 105, 114		<b>Ø boca:</b>
<b>Reomplert per:</b>		<b>Ø màxim:</b>
<b>Reomple a:</b>		<b>Ø base:</b>
<b>CRONOLOGIA</b>		
<b>Cronologia:</b> finals segle XVIII- segle XIX		
<b>Elements i criteris de datació:</b>		
<b>DOCUMENTACIÓ GRÀFICA</b>		
<b>Fotografia:</b> Num.		
<b>Planimetria:</b> Num.		
<b>DESCRIPCIÓ</b>		
fonamentació de la paret del pati situada a la banda oest de la cala. Realitzada amb pedra desbastada i maó massís lligat amb morter de calç blanc.		

## ANNEX II. DOCUMENTACIÓ FOTOGRÀFICA

---



Vista de la façana del núm. 4 del carrer de les Basses de Sant Pere.



Vista de la façana del núm. 4 del carrer de les Basses de Sant Pere.



Estat inicial, paviment UE 101.



UE 103, UE 104, UE 109.



Detall UE 103, UE 104.



Detall UE 103, UE 104, UE 109.





General estructures.



Detall UE 104, UE 107, UE 108.



Detall UE 104, UE 109, UE 113.



Detall alçat sud, UE 104.



General estructures.



Detall UE 112.





Desmuntatge estructures.



Desmuntatge estructures.



Detall perfil nord de la cala un cop eliminades les estructures



Vista general final de la cala.

### **ANNEX III. INVENTARI MATERIALS ARQUEOLÒGICS**

---

## TAULA CODIS PER A INVENTARI DE MATERIALS ARQUEOLÒGICS

### CERÀMICA

#### 1. CLASSIFICACIÓ

14002	comuna oxidada a torn	14128	blanca i blava Paterna-Manises
14003	comuna oxidada vidriada	14129	blanca i groga "orla d'influència del Renaixement"
14004	comuna reduïda a mà	14200	reflex metàl·lic
14005	comuna reduïda a torn	14201	reflex metàl·lic producció catalana
14006	comuna reduïda vidriada	14202	reflex metàl·lic de l'ungla
14050	islàmica indeterminada	14203	reflex metàl·lic de sanefa amb gallons
14051	islàmica verd-manganès	14204	reflex metàl·lic de sanefa amb fulles
14052	islàmica melada	14205	reflex metàl·lic de sanefa en negatiu
14053	islàmica corda seca total	14206	reflex metàl·lic decoració floral
14054	islàmica corda seca parcial	14207	reflex metàl·lic de fons picat
14055	islàmica esgrafiada	14208	reflex metàl·lic de pinzell-pinta
14056	islàmica pintada	14209	reflex metàl·lic decoració geomètrica
14057	islàmica daurada (reflex metàl·lic)	14210	reflex metàl·lic amb lletres o anagrames
14058	islàmica a motlle	14211	reflex metàl·lic i blava
14059	islàmica comuna oxidada	14212	reflex metàl·lic de Paterna
14060	islàmica comuna reduïda	14213	reflex metàl·lic de Manises
14061	islàmica manganès sota coberta melada	14214	reflex metàl·lic Paterna-Manises
14062	islàmica vidrada	14215	reflex metàl·lic sanefa reticulada
14100	vidriada blanca	14250	blanca i manganès
14101	blanca i blava	14251	blanca-manganès blau i manganès
14102	blanca i blava de Barcelona	14252	blanca-manganès verd i manganès
14103	blanca i blava catalana	14253	blanca-manganès verd i manganès de Paterna
14104	blanca i blava d'orles diverses	14254	blanca-manganès verd i manganès de Manises
14105	blanca i blava de la botifarra	14255	blanca-manganès verd i manganès catalana
14106	blanca i blava de l'arracada	14256	blanca-manganès i verd
14107	blanca i blava d'influència francesa	14257	blanca-manganès i policroma
14108	blanca i blava de la cirereta		
14109	blanca i blava de faixes o cintes		
14110	blanca i blava de la Segarra		
14111	blanca i blava d'Escornalbou		
14112	blanca i blava de la panotxa		
14113	blanca i blava regalats		
14114	blanca i blava de Poblet		
14115	blanca i blava de sanefa negativa		
14116	blanca i blava de transició		
14117	blanca i blava amb la Tau		
14118	blanca i blava d'influència de Savona		
14119	blanca i blava corbata o palmera		
14120	blanca i blava ditada		
14121	blanca i blava de blondes		
14122	blanca i blava de Paterna		
14123	blanca i blava de Manises		
14124	blanca i blava de Manises i groga		
14125	blanca i blava de la figueta		
14126	blanca i blava de la cirera		

## 2. DEFINICIÓ DEL FRAGMENT

sense forma	SF
sense definir	SD
perfil sencer	PS
vora	VO
nansa	NA
arrencament nansa	AN
carena	CR
llavi	LL
fons	FO
peu	PE
pivot	PI
bec	BE
pom/agafador	AG
escòria	ER
broc	BR
abocador	AB
coll	CO
orelleta	OR

#### 4. FORMA

(Per a materials no classificats tipològicament. Basicament, ceràmiques prehistòriques, medievals i modernes)

##### **Ceràmica a torn:**

##### Ceràmica clàssica, medieval i moderna:

abeurador	ABE	motlle sigillata	MSG
ampolla	AMP	olla	OLL
bací	BAC	olla pàtina cendrosa	OPC
barral	BLN	orsa	ORS
bol	BOL	pàtera	PTT
canelobre	CAN	plat	PAT
cassola	CSS	plat d'ala	PDA
cassola pàtina cendrosa	CSC	plat/tapadora	PTA
càntir	CAT	plat/tapadora vora fumada	PTF
catúfol	CAF	plata	PLA
colador	COL	plat tallador	PTL
copa	COP	poal	POA
cossi	COS	pot	POT
cremaperfums	CRP	pot de farmàcia	PFA
cubell	CUB	rentamans	REN
escalfeta	ESF	safata	SAF
escudella	ESC	saler	SLR
escudella d'orelletes	EOR	salsera	SAL
fogó	FOG	servidora	SEV
formes amb abocador	FAB	setrill	SET
formes obertes	FOB	sitra	SIT
formes tancades	FTA	suport	SOP
forma indeterminada	FIN	suport d'anell	SAN
fruiter	FRU	suport rodet	SRD
gerra	GER	tallador	TAL
gerreta	GET	tapadora	TAP
gerro	GRR	tassa	TAS
gibrell	GIB	tenalla	TEN
got	GOT	test	TE
greixonera	GRE	tinter	TIN
guardiola	GUA	tupí	TUP
llàntia cassol.i bec pessigat	LCB	urna	URN
llàntia peu alt	LPA	xocolatera	XOC
llàntia piquera	LPI		
llumanera	LLU		
menjadora	MEN		
mesura	MES		
morter	MOR		
motlle	MOT		

## 5. TÈCNICA

a mà	MA
a torn	TO
a torn lent	TL
a motlle	MO
motlle cistelleria	MC
ensablada	EN
indeterminada	IN

## 6. DECORACIÓ

acanalada	AC	mamellons	MA
aiguada	AG	mangra	MG
aplicació	AL	motlle	MO
aplicació metàl·lica	AM	mugró	MU
aplicació pasta blanca	AB	ondulació en vora	OV
aplicació pasta roja	AR	perforada	PF
aplicació pedres	AP	pessigada	PE
baquetons	BA	pintada	PI
barbotina	BB	pintada blanca	PB
bigoti	BI	pintada negra	PN
botons	BO	pintada roja	PR
calada	CA	pintada roig-marronós	PM
cordons digitacions	CD	policroma	PP
cordons incisió	CI	pseudoexcisa	PS
cordons impressió	CM	rodeta	RO
cordons llisos	CL	vernís roig	VR
cordons pessigats	CP		
ditada	DI		
esgrafiada	ES		
excisa	EX		
impresa canya/os	IO		
impresa cardial	IC		
impresa cistelleria	IL		
impresa digitada	ID		
impresa espàtula	IE		
impresa estampillada	IS		
impresa pinta	IP		
impresa punxó	IX		
impresa puntillada	IA		
impresa raspallada	IR		
impresa teixit	IT		
impresa ungulada	IU		
impressió fent incisió	IM		
impressions diverses	IF		
incisa	IN		
incisa pintada	NP		
llengüeta	LL		



## 7. PASTA

grollera oxidada	GO
grollera reduïda	GR
grollera mixta	GM
acurada oxidada	AO
acurada reduïda	AR
acurada mixta	AM
acurada bescuitada	AB
grollera bescuitada	GB
bescuitada	BE
caolinitica	CA

## 8. ACABATS

allisat	AL
allisat amb fang	AF
arenós	AR
brunyit	BR
encastació de fang	EF
engalbat	EN
esmaltat	EM
espatulat	ES
estriat	ET
marques terrisser	MT
pàtina cendrosa	PC
pentinada	PE
pintat	PI
rugós	RU
<i>strice</i>	ST
vidrat	VI
vernissat	VE

## VIDRE

### 1. CLASSIFICACIÓ

30000	vidre
30001	pasta vitrea
30002	crystal
30003	escòria

### 2. DEFINICIÓ DEL FRAGMENT

escòria	ER
---------	----

## MATERIALS CONSTRUCCIÓ

### 1. CLASSIFICACIÓ

50030	rajola blanca i blava (XVI)
50031	rajola blanca i blava moderna (XVII-XVIII)
50032	rajola policroma (XVIII-XIX)
50033	rajola polícroma anterior al s.XVIII
50034	rajola blanca i blava anterior s.XVIII

## **MATÈRIA ORGÀNICA**

### **1. CLASSIFICACIÓ**

60051 macrofauna

UE	AREA	SECTOR	ÀMBIT	NÚM	FRAGMENTS	CODI	FORMA		TIPOLOGIA	TÈCNICA	PASTA	DECORACIÓ E	DECORACIÓ I	ACABAT E	ACABAT I	CRONOLOGIA	OBSERVACIONS	RESTAURACIÓ	FOTOGRAFIA	DIBUIX	MAGATZEM	
105				1	1	14306	PE	PAT	TO	AO	VI	VI,PI				SEGLE XVII	PINTADA POLICROMA AMB MOTIU CENTRAL D'UN SOL					
105				1	1	14102	FO	PAT	TO	AO	VI	VI,PI				SEGLE XVII	PINTADA EN GROC I BLAU AMB MOTIU FIGURATIU I CERCLES CONCENTRICS					
105				2	1	14102	VO	PAT	TO	AO	VI	VI,PI				SEGLE XVII	ORLA D'ARC TRIPLE CAP ENFORA					
105				3	1	14102	PS	EOR	TO	AO	VI	VI,PI				SEGLE XVII	ORLA DE LA SALSITXA DOBLE					
114					5	14003	VO	PDA	TO	AO		VI					VIDRAT MARRÓ INTERIOR I REGALIMS DE VIDRAT A L'EXTERIOR					
114					8	14003	SF	OPC	TO	AO		VI	PC				VIDRAT VERD FOSC INTERIOR					
114					1	14003	NA	OPC	TO	AO		VI	PC				VIDRAT VERD FOSC INTERIOR					
114					1	14003	VO	OPC	TO	AO		VI	PC				VIDRAT VERD FOSC INTERIOR					
114					1	14003	CR	OPC	TO	AO		VI	PC				VIDRAT VERD FOSC INTERIOR					
114					4	14003	SF	OPC	TO	AO		VI	PC				VIDRAT MARRÓ FOSC INTERIOR					
114					14	14003	SF	OPC	TO	AO		VI	PC				VIDRAT MARRÓ INTERIOR MOLT CONCRECIONAT					
114					3	14003	VO	OPC	TO	AO		VI	PC				VIDRAT MARRÓ INTERIOR MOLT CONCRECIONAT					
114					4	14003	CR	OPC	TO	AO		VI	PC				VIDRAT MARRÓ INTERIOR MOLT CONCRECIONAT					
114					1	14003	NA	OPC	TO	AO		VI	PC				VIDRAT MARRÓ INTERIOR MOLT CONCRECIONAT					
114					16	14003	SF	OPC	TO	AO		VI	PC				VIDRAT MARRÓ INTERIOR					
114					1	14003	FO	OPC	TO	AO		VI	PC				VIDRAT MARRÓ INTERIOR					
114					4	14003	VO	OPC	TO	AO		VI	PC				VIDRAT MARRÓ INTERIOR					
114					2	14003	NA	OPC	TO	AO		VI	PC				VIDRAT MARRÓ INTERIOR					
114					1	14003	CR	OPC	TO	AO		VI	PC				VIDRAT MARRÓ INTERIOR					
114					4	14003	SF	OLL	TO	AO		VI					VIDRAT MARRÓ INTERIOR I REGALIMS DE VIDRAT A L'EXTERIOR					
114					1	14003	VO	OLL	TO	AO		VI					VIDRAT MARRÓ INTERIOR I REGALIMS DE VIDRAT A L'EXTERIOR					
114					1	14003	FO	OLL	TO	AO		VI					VIDRAT MARRÓ INTERIOR I REGALIMS DE VIDRAT A L'EXTERIOR					
114					1	14003	CR	OLL	TO	AO	VI	VI					VIDRAT MARRÓ INTERIOR I EXTERIOR					
114					2	14003	NA,VC	OPC	TO	AO		VI	PC				VIDRAT MARRÓ INTERIOR I REGALIMS DE VIDRAT A L'EXTERIOR					
114					1	14003	VO	GIB	TO	AO		VI					VIDRAT MELAT INTERIOR					
114					1	14003	FO	GIB	TO	AO		VI					VIDRAT MELAT INTERIOR					
114					1	14003	NA	POA		AO	VI	VI					VIDRAT VERD MELAT INTERIOR, DOS FRAGMENTS ENGANXATS					
114					1	14003	VO	PAT	TO	AO		VI					VIDRAT MARRÓ INTERIOR I REGALIMS DE VIDRAT A L'EXTERIOR					
114					1	14003	SF	FTA	TO	AO	VI						VIDRAT VERD EXTERIOR					
114				1	1	14003	VO,CAPDA		TO	AO		VI					VIDRAT MARRÓ INTERIOR I REGALIMS DE VIDRAT A L'EXTERIOR. 4 FRAGMENTS ENGANXATS					
114				2	1	14003	PS	GIB	TO	AO		VI					VIDRAT MARRÓ INTERIOR I REGALIMS DE VIDRAT A L'EXTERIOR. 15 FRAGMENTS ENGANXATS. PRE					
114					1	14002	SF	FTA	TO	AO												
114				9	1	14005	BR	CAT	TO	AR	AL,IS						TERRISSA NEGRA DE VILAFRANCA. DECORACIÓ FLORAL APLICADA I IMPRESSA					
114				3	1	14102	PS	PAT	TO	AO	VI	VI,PI				SEGLE XVII	ORLA DE VOLUTES CONTRAPOSADDES I RODA DE CARRETA					
114				4	1	14102	VO	PAT	TO	AO	VI	VI,PI				SEGLE XVII	ORLA DE L'ESPIGA TANCADA					
114				5	1	14120	VO	PAT	TO	AO	VI	VI,PI				SEGLE XVII	ORLA DE LA DITADA					
114				6	1	14102	VO	PAT	TO	AO	VI	VI,PI				SEGLE XVII	ORLA DE L'ULL CREUAT					
114					1	14102	VO	PAT	TO	AO	VI	VI,PI				SEGLE XVII	ORLA DE L'ULL CREUAT					
114				7	1	14102	VO	PAT	TO	AO	VI	VI,PI				SEGLE XVII	ORLA ESSA OBERTA					
114					1	14102	FO	PAT	TO	AO	VI	VI,PI				SEGLE XVII						
114					1	14102	SF	PAT	TO	AO	VI	VI,PI				SEGLE XVII						
114					1	14104	VO	ESC	TO	AO	VI	VI,PI				SEGLE XVII						
114					1	14200	FO	ESC	TO	AO	VI	VI,PI				FINAL S.XVI-INICIS	REFLEX PERDUT					
114					1	30003		ER									ESCÒRIA DE VIDRE					
114				8	1	50033										SEGLE XVII	RAJOLA POLICROMA AMB DECORACIÓ FLORAL					
114					1	50033										SEGLE XVII	RAJOLA POLICROMA AMB DECORACIÓ PERDUDA					
115					11	14003	SF	OLL	TO	AO		VI	PC				VIDRAT MARRÓ INTERIOR I REGALIMS DE VIDRAT A L'EXTERIOR					
115					8	14003	SF	OLL	TO	AO		VI					VIDRAT MARRÓ INTERIOR					
115					3	14003	CR	OLL	TO	AO		VI					VIDRAT MARRÓ INTERIOR I REGALIMS DE VIDRAT A L'EXTERIOR					
115					3	14003	NA	OLL	EN	AO		VI	PC				REGALIMS DE VIDRAT MARRÓ					
115					2	14003	VO,CA	OLL	TO	AO		VI					VIDRAT MARRÓ INTERIOR I REGALIMS DE VIDRAT A L'EXTERIOR					
115					1	14003	VO	OLL	TO	AO		VI					VIDRAT MARRÓ INTERIOR I REGALIMS DE VIDRAT A L'EXTERIOR					
115					1	14003	FO	OLL	TO	AO		VI					VIDRAT MARRÓ INTERIOR I REGALIMS DE VIDRAT A L'EXTERIOR					
115					1	14003	VO,NA	OPC	TO	AO		VI	PC				VIDRAT MARRÓ INTERIOR					
115					1	14003	PE	OLL	TO	AO		VI					VIDRAT MARRÓ INTERIOR					
115					1	14003	VO,CR	OPC	TO	AO		VI					VIDRAT MARRÓ INTERIOR MOLT CONCRECIONAT					
115					2	14003	VO	GIB	TO	AO		VI					VIDRAT VERD INTERIOR I REGALIMS DE VIDRAT A L'EXTERIOR					
115					3	14003	FO	GIB	TO	AO		VI					VIDRAT VERD INTERIOR					
115					1	14003	SF	GIB	TO	AO		VI					VIDRAT VERD INTERIOR					
115					2	14003	PE	GIB	TO	AO		VI					VIDRAT MELAT INTERIOR					
115					4	14003	FO	GIB	TO	AO		VI					VIDRAT MELAT INTERIOR					
115					1	14003	SF	GIB	TO	AO		VI					VIDRAT MELAT INTERIOR					
115					3	14003	CR	OPC	TO	AO		VI	PC				VIDRAT MARRÓ FOSC INTERIOR I REGALIMS DE VIDRAT A L'EXTERIOR					
115					4	14003	SF	OPC	TO	AO		VI	PC				VIDRAT VERD FOSC INTERIOR I REGALIMS DE VIDRAT A L'EXTERIOR					
115					1	14003	NA	OPC	EN	AO		VI	PC				VIDRAT VERD FOSC INTERIOR I REGALIMS DE VIDRAT A L'EXTERIOR					

115					2	14003	VO	OPC	TO	AO		VI	PC				VIDRAT VERD FOSC INTERIOR I REGALIMS DE VIDRAT A L'EXTERIOR						
115					1	14003	CR	OLL	TO	AO	VI	VI						VIDRAT VERD FOSC INTERIOR I EXTERIOR					
115					1	14003	SF	CAT	TO	AO	VI							VIDRAT VERD A L'EXTERIOR					
115					1	14003	BR	CAT	TO,E	AO	VI							VIDRAT VERD A L'EXTERIOR					
115					1	14003	SF	CAT	TO	AO	VI							REGALIMS DE VIDRAT MARRÓ A L'EXTERIOR					
115					2	14003	BR	CAT	TO,E	AO	VI							VIDRAT MARRÓ A L'EXTERIOR					
115					3	14003	SF	CAT	TO	AO	VI							VIDRAT VERD A L'EXTERIOR					
115					1	14003	VO	PDA	TO	AO		VI						VIDRAT MARRÓ A L'INTERIOR MOLT CONCRECIONAT I REGALIMS DE VIDRAT A L'EXTERIOR					
115					5	14003	VO	PDA	TO	AO		VI						VIDRAT MARRÓ INTERIOR I REGALIMS DE VIDRAT A L'EXTERIOR					
115					1	14003	VO	PDA	TO	AO		VI						VIDRAT VERD INTERIOR I REGALIMS DE VIDRAT A L'EXTERIOR					
115					2	14003	VO	PAT	TO	AO		VI						VIDRAT MARRÓ INTERIOR I REGALIMS DE VIDRAT A L'EXTERIOR					
115					1	14003	VO,CR	PAT	TO	AO		VI						VIDRAT MARRÓ INTERIOR I REGALIMS DE VIDRAT A L'EXTERIOR					
115					1	14003	PS	PAT	TO	AO		VI						VIDRAT MARRÓ INTERIOR I REGALIMS DE VIDRAT A L'EXTERIOR					
115					1	14003	PS	ESC	TO	AO		VI						VIDRAT MARRÓ INTERIOR I REGALIMS DE VIDRAT A L'EXTERIOR. 4 FRAGS ENGANXATS					
115					1	14033	PS	TAP	TO	AO	VI	VI						VIDRAT VERD FOSC INTERIOR I EXTERIOR					
115					1	14003	SF	OPC	TO	AO		VI	PC					VIDRAT MARRÓ INTERIOR					
115					1	14003	FO	OPC	TO	AO		VI	PC					VIDRAT MARRÓ INTERIOR					
115					4	14003	SF	FTA	TO	AO	VI							VIDRAT MARRÓ EXTERIOR					
115					1	14003	SF	FTA	TO	AO	VI	VI						VIDRAT MARRÓ INTERIOR I EXTERIOR					
115					1	14003	VO	FTA	TO	AO	VI	VI						VIDRAT MARRÓ INTERIOR I EXTERIOR					
115					1	14003	VO,NA	OLL	TO	AO		VI						VIDRAT MARRÓ FOSC INTERIOR					
115					3	14002	SF	FTA	TO	AO													
115					3	14002	PE	FTA	TO	AO													
115					1	14002	SF	CAT	TO	AO				EN				ENGALBA NEGRA EXTERIOR					
115					3	14102	FO	PAT	TO	AO	VI	VI,PI						MOTIU VEGETAL EN BLAU					
115					1	14201	SF	ESC	TO	AO	VI	VI,PI						REFLEX MOLT PERDUT					
115					2	14201	VO	ESC	TO	AO	VI,PI	VI,PI						REFLEX MOLT PERDUT, CERCLES CONCENTRICS EXTERIOR					
115					2	14201	VO	PAT	TO	AO	VI,PI	VI,PI						CERCLES CONCENTRICS EXTERIOR					
115					1	14201	FO	ESC	TO	AO	VI	VI						REFLEX PERDUT. PRESENTA MARCA DE TRES PEUS A L'INTERIOR					
115					1	14201	FO	PAT	TO	AO	VI	VI						REFLEX PERDUT. PRESENTA MARCA DE TRES PEUS A L'EXTERIOR					
115					1	60051		BOVÍ										VÉRTEBRA					
115					1	60051		BOVÍ										FALANGE					
115					1	60051		OVICAPRÍ										FRAGMENT DE MANDÍBULA					
115					1	60051		OVICAPRÍ										FRAGMENT D'ESCÀPULA					

I

## **ANNEX IV. CATÀLEG MATERIALS ARQUEOLÒGICS**

---

### 234/05-105-1



Plat de pisa blanca amb decoració policroma a l'anvers. Com a motiu decoratiu central presenta un sol en blau, groc i taronja, i perfilat en marró. Vidrat al revers.

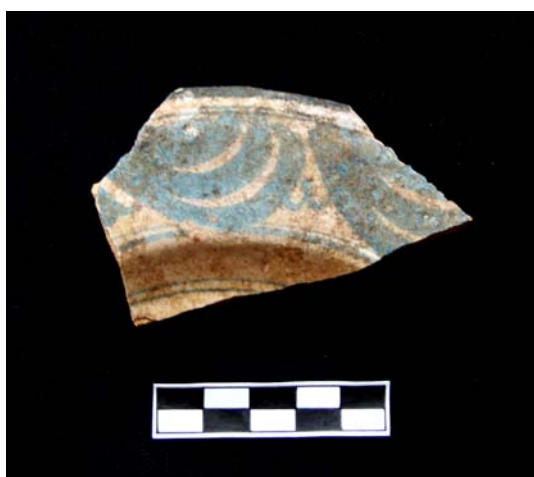
Producció catalana del segle XVII.

Recipient utilitzat per menjar aliments sòlids o semilíquids.

Mides : Ø peu 130 mm.

(Telese, 1991; VVAA, 2005)

### 234/05-105-2



Vora de plat de pisa blanca decorada en blau a l'anvers. Orla d'arc triple cap enfora. Vidrada al revers.

Producció de Barcelona, 1600-1635.

Recipient utilitzat per menjar aliments sòlids o semilíquids.

Mides: Ø 194 mm.

(Telese, 1991)

**234/05-105-3**



Escudella de pisa blanca decorada en blau a l'anvers. Orla de la salsitxa doble. Vidrada al revers.

Producció de Barcelona, 1600-1635.

Recipient utilitzat per menjar aliments sòlids o semilíquids.

Mides: Ø114 mm; ↑ 40mm.

(Telese, 1991)

**234/05-114-1**



Plat d'ala de terrissa de cuita oxidant, amb vidrat marró únicament a la superfície interior i regalims de vidrat al revers. Presenta revora a tocar de la paret i al perímetre, a més de llavi ample.

Recipient utilitzat per menjar aliments sòlids o semilíquids.

Mides: 258 Ø mm.

(Roig, A. ; Roig, J., 2002)



**234/05-114-2**



Gibrell de terrissa de cuita oxidant, amb vidrat marró únicament a la superfície interior. Presenta vora de secció lenticular, perfil cònic i fons de peu anular. Recipient destinat a ús domèstic com la neteja, la bugada i la higiene personal. Té dos forats per a penjar-lo.

Mides: Ø 350 mm; ↑130 mm.  
(Roig, A. ; Roig J., 2002).

**234/05-114-3**



Plat de pisa blanca decorada en blau a l'anvers. Orla de volutes contraposades i roda de carreta. Presenta base plana amb cercle incís . Té marques de trespeus a la superfície interior. Vidrat al revers.

Producció de Barcelona, 1600-1650.

Recipient utilitzat per menjar aliments sòlids o semilíquids.

Mides: Ø 216 mm; Ø fons 45 mm; ↑ 40 mm.

(Telese, 1991).

**234/05-114-4**



Vora de plat de pisa blanca decorada en blau a l'anvers. Orla de l'espiga tancada. Vidrat al revers.

Producció de Barcelona, 1600-1635.  
Recipient utilitzat per menjar aliments sòlids o semilíquids.

(Telese, 1991).

**234/05-114-5**



Vora de plat de pisa blanca decorada en blau a l'anvers. Orla de la ditada. Vidrat al revers.

Producció de Barcelona, 1620-1670.

Recipient utilitzat per menjar aliments sòlids o semilíquids.

(Telese, 1991).

**234/05-114-6**



Vora de plat de pisa blanca decorada en blau a l'anvers. Orla de l'ull creuat. Vidrat al revers.

Producció de Barcelona, 1600-1635.

Recipient utilitzat per menjar aliments sòlids o semilíquids.

(Telese, 1991).

**234/05-114-7**



Vora de plat de pisa blanca decorada en blau a l'anvers. Orla de la essa oberta. Vidrat al revers.

Producció de Barcelona, 1600-1635. Recipient utilitzat per menjar aliments sòlids o semilíquids.

(Telese, 1991).

**234/05-114-8**



Rajola quadrada de mostra, estannífera blanca amb blau, groc i taronja, i perfilat en marró. Presenta decoració floral central.

Només es conserva una de les cantonades.

Producció de Barcelona, segle XVII.  
(González Gozalo E., 2005)

**234/05-114-9**



Fragment de broc i paret de "càntir de Vilafranca" de cuita reductora, del que resulta la típica pasta negra i prima d'aquesta tipologia ceràmica. Presenta decoració amb una flor gran en relleu sobre el broc, realitzada a partir d'impressions de cercles i semicercles sobre una pastilla d'argila tova.

Producció de Vilafranca, segle XVII-XVIII, segons relació estratigràfica de troballes com les de la Biblioteca-Museu V. Balaguer (Vilafranca del Penedès),



on van aparèixer algunes d'aquestes peces en conjunts ceràmics amb una cronologia del segle XVII. (Mormeneo de Najas, 1993)

**234/05-115-1**



Escudella de terrissa de cuita oxidant, amb vidrat marró únicament a la superfície interior i regalims de vidrat a la superfície exterior. Presenta vora lleugerament exvasada, a més de fons pla. Recipient utilitzat per menjar aliments sòlids o semilíquids.

Mides:  $\varnothing$  176 mm;  $\varnothing$  base 45mm;  $\uparrow$  60 mm.

(Roig, A. ; Roig, J., 2002).

**234/05-115-2**



Vora de plat de pisa blanca decorada amb reflex metàl·lic. Sense senefa, l'ala presenta tres cercles concèntrics i elements vegetals. Producció de Barcelona d'entre finals del segle XVI i primer terç del segle XVII.

Recipient utilitzat per menjar aliments sòlids o semilíquids.

Mides:  $\varnothing$  200 mm.

(Llorens, 1989)

**234/05-115-3**



Fons pla de plat de pisa blanca decorada en blau. Possible producció de Barcelona, segle XVII.

Recipient utilitzat per menjar aliments sòlids o semilíquids.

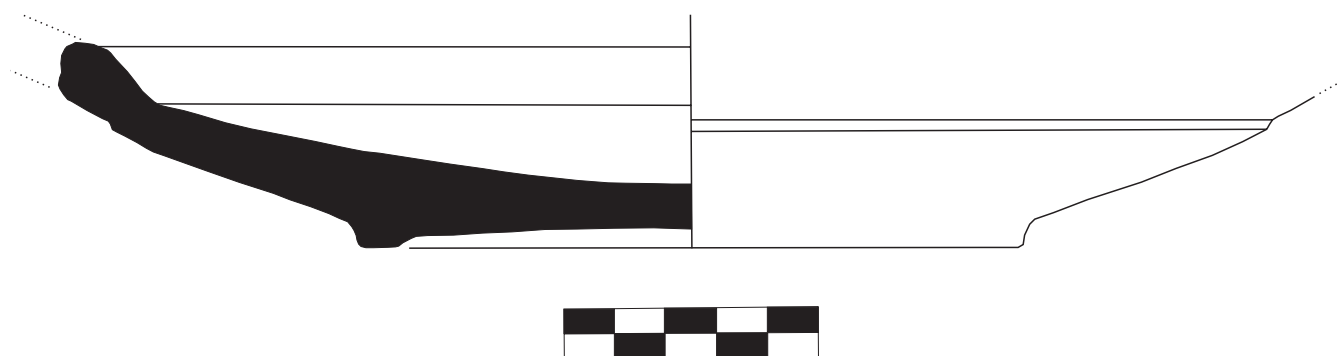
(Telese, 1991)

## ANNEX V. LÀMINES MATERIAL ARQUEOLÒGIC

---



234/05-105-1



Làmina 1

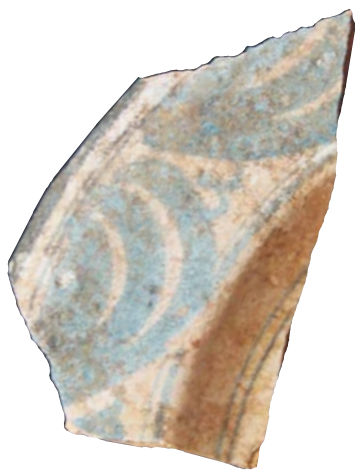
Basses de Sant Pere, 4 (234/05)

Dibuix: David Torres Rodriguez



TEA Difusió Cultural SL

234/05-105-2



234/05-105-3



Làmina 2

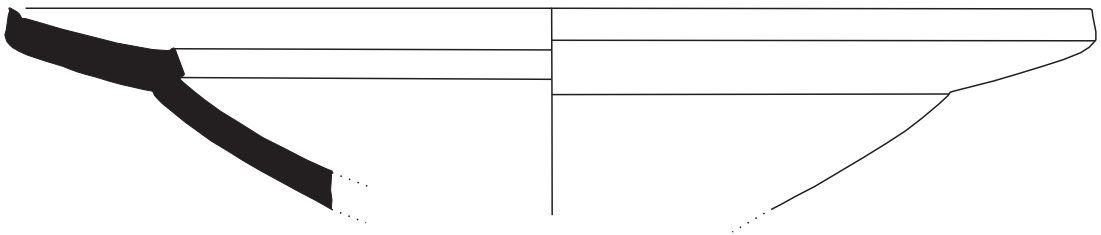
Basses de Sant Pere, 4 (234/05)

Dibuix: David Torres Rodriguez



TEA Difusió Cultural SL

234/05-114-1



Làmina 3

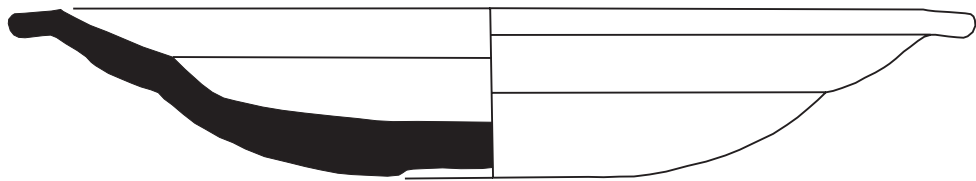
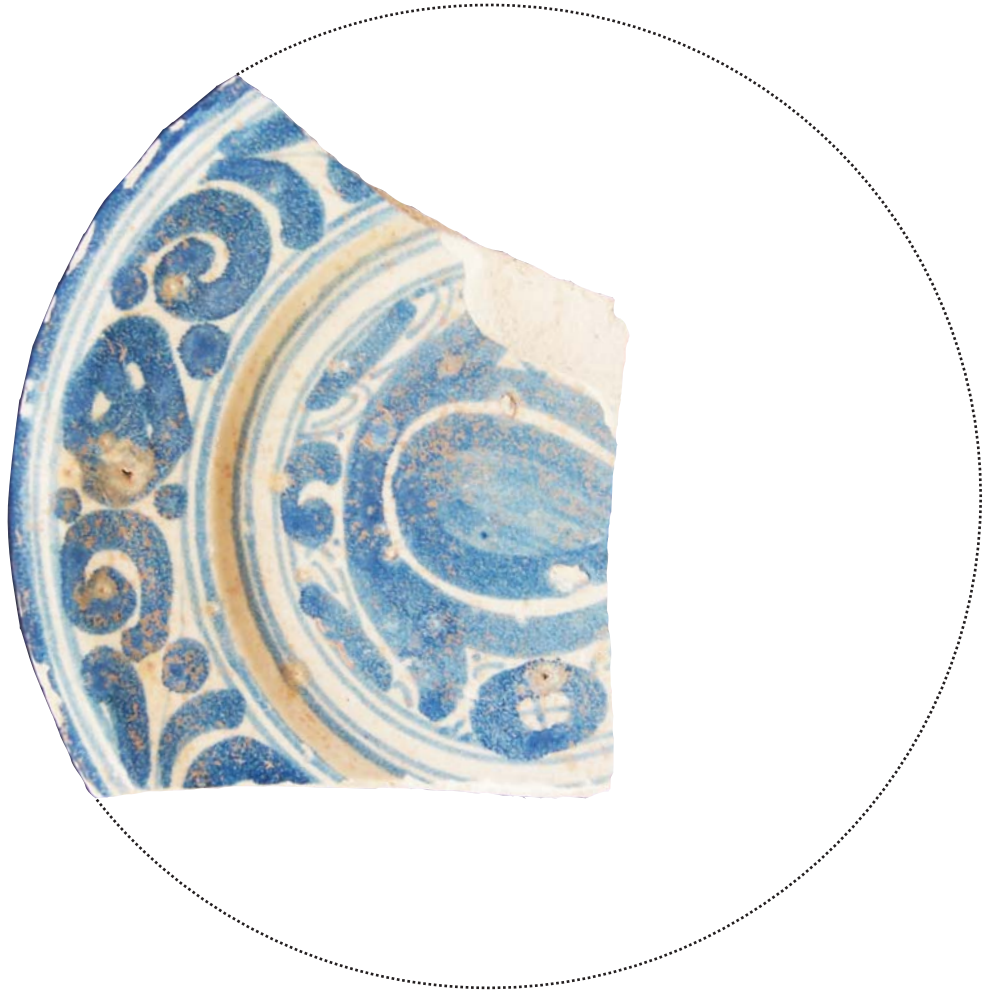
Basses de Sant Pere, 4 (234/05)

Dibuix: David Torres Rodriguez



TEA Difusió Cultural SL

234/05-114-3



Làmina 4

Basses de Sant Pere, 4 (234/05)

Dibuix: David Torres Rodriguez

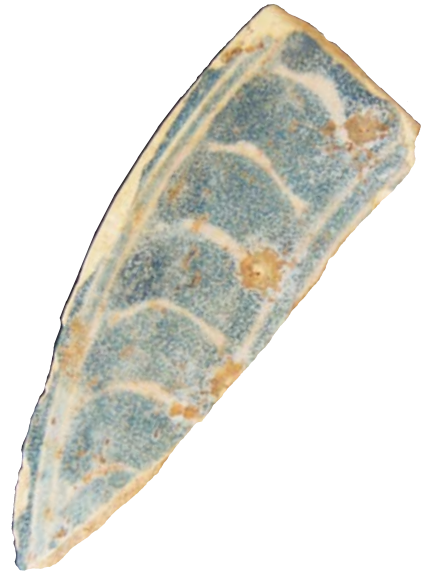


TEA Difusió Cultural SL

234/05-114-4



234/05-114-5



Làmina 5

Basses de Sant Pere, 4 (234/05)

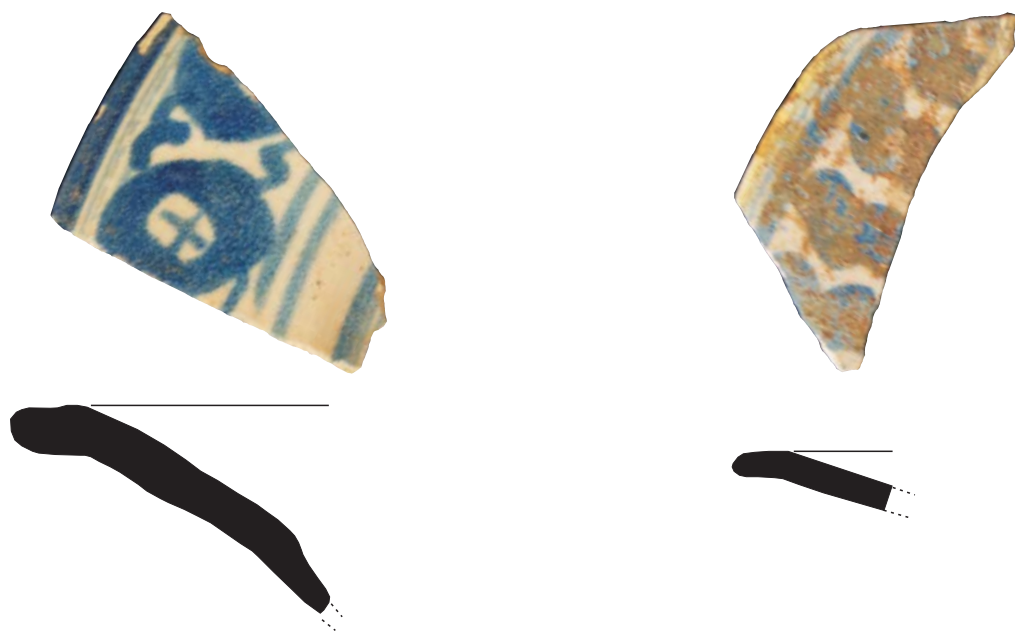
Dibuix: David Torres Rodríguez



TEA Difusió Cultural SL

234/05-114-6

234/05-114-7



Làmina 6

Basses de Sant Pere, 4 (234/05)

Dibuix: David Torres Rodríguez



TEA Difusió Cultural SL



234/05-114-8



234/05-114-9



Làmina 7

Basses de Sant Pere, 4 (234/05)

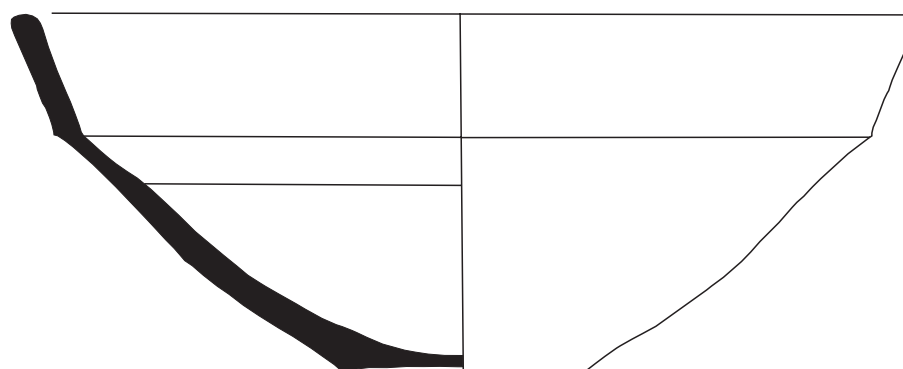
Dibuix: David Torres Rodríguez



TEA Difusió Cultural SL



234/05-115-1



Làmina 8

Basses de Sant Pere, 4 (234/05)

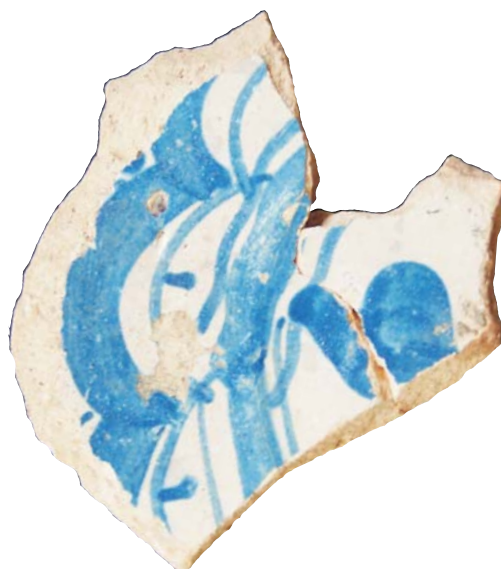
Dibuix: David Torres Rodriguez



TEA Difusió Cultural SL

234/05-115-2

234/05-115-3



Làmina 9

Basses de Sant Pere, 4 (234/05)

Dibuix: David Torres Rodriguez



TEA Difusió Cultural SL

## ANNEX VI. PLANIMETRIA

---

## **LLISTAT PLANIMETRIA**

1. Plànol situació a escala 1:500
2. Planta situació de la cala amb estructures a escala 1:50
3. Planta de la cala amb UE 101 a escala 1:20
4. Planta de la cala amb estructures i alçat cara sud de la UE 104 a escala 1:20
5. Seccions B-B', C-C' i D-D' a escala 1:20

